

**Учебный корпус
КГА ПОУ «ДВТК»**

г. Уссурийск

692519, Приморский край, г. Уссурийск, ул. Советская, д. 35

**ПАСПОРТ ДОСТУПНОСТИ
объекта социальной инфраструктуры**

№ 1 _____

Разработан:

сертифицированными экспертами Компании «Доступная среда Приморья»

сайт: <http://паспортдоступности.рф> e-mail: dsprim.passport@mail.ru

тел.: +7 (908) 440 3946



УТВЕРЖДАЮ
Директор КГА ПОУ «ДВТК»

Ю.И. Романько/
2026 года

ПАСПОРТ ДОСТУПНОСТИ
объекта социальной инфраструктуры (ОСИ)
№ 1

1. Общие сведения об объекте.

- 1.1. Наименование (вид) объекта: Учебный корпус КГА ПОУ «ДВТК».
1.2. Адрес объекта: 692519, Приморский край, г. Уссурийск, ул. Советская, д. 35.
1.3. Сведения о размещении объекта:
- отдельно стоящее здание 4 этажа, общая площадь 2234,6 кв.м.
- наличие прилегающего земельного участка (да, нет): 5274,5 кв.м.
1.4. Год постройки здания: 1978 год, последнего капитального ремонта: 2025 год.
1.5. Дата предстоящих плановых ремонтных работ: текущий ремонт – 2026-2030 год, капитальный ремонт –

Сведения об организации, расположенной на объекте.

- 1.6. Название организации (учреждения), (полное юридическое наименование – согласно Уставу, краткое наименование): Краевое государственное автономное профессиональное образовательное учреждение «Дальневосточный технический колледж» (КГА ПОУ «ДВТК»).
1.7. Юридический адрес организации (учреждения): 692519, Приморский край, г. Уссурийск, ул. Советская, д. 35.
1.8. Основание для пользования объектом: оперативное управление.
1.9. Форма собственности: государственная.
1.10. Территориальная принадлежность: региональная.
1.11. Вышестоящая организация (наименование): Министерство профессионального образования и занятости населения Приморского края.
1.12. Адрес вышестоящей организации, другие координаты: 690091, Приморский край, г. Владивосток, ул. Пушкинская, д. 13, каб. 301-б.

2. Характеристика деятельности организации на объекте.

- 2.1. Сфера деятельности: образовательная деятельность.
2.2. Виды оказываемых услуг: обучение по программам среднего профессионального образования, профессионального обучения, дополнительным образовательным программам.
2.3. Форма оказания услуг: (на объекте, с длительным пребыванием, в т.ч. проживанием, на дому, дистанционно): с 08 ч. 00 мин. до 18 ч. 00 мин. в рабочие дни.
2.4. Категории обслуживаемого населения по возрасту: все возрастные категории.
2.5. Категории обслуживаемых инвалидов: с соматическими заболеваниями – 16 чел; слабослышащие – 1 чел; ОДА (мобильные) – 4 чел; ОДА (немобильные) – 1 чел.
2.6. Плановая мощность: посещаемость – 540 человек.
2.7. Участие в исполнении ИПР инвалида, ребенка-инвалида (да, нет).

3. Состояние доступности объекта для инвалидов и других маломобильных групп населения (МГН)

- 3.1. **Путь следования к объекту пассажирским транспортом** (описать маршрут движения с использованием пассажирского транспорта).
Маршруты автобусов №1а/112, 7а, 8а, 9с, 10а, 11с, 14а, 19, 23, 23а, 24, 35, 35а, 102, 103, 106, 108, 114-107, 116, 124, 129-140, 137, 139; маршрутного такси №15, 101, 108а, 129, 136 до остановки «Центральная площадь».
Наличие адаптированного пассажирского транспорта к объекту (есть, нет).

3.2. Путь к объекту от ближайших остановок пассажирского транспорта.

3.2.1. Расстояние до объекта от остановки транспорта – 560 м.

3.2.2. Время движения (пешком) – 7-10 минут от остановки.

3.2.3. Наличие выделенного от проезжей части пешеходного пути (да, нет).

3.2.4. Перекрестки: нерегулируемые; регулируемые, со звуковой сигнализацией, таймером, нет.

3.2.5. Информация на пути следования к объекту: акустическая, тактильная, визуальная; нет.

3.2.6. Перепады высоты на пути: есть, нет.

Их обустройство для инвалидов на коляске: -

3.3. Вариант организации доступности ОСИ (формы обслуживания).

№№ п/п	Категория инвалидов (вид нарушения)	Вариант организации доступности объекта
1.	Все категории инвалидов и МГН <i>в том числе инвалиды:</i>	
2.	передвигающиеся на креслах-колясках	Б
3.	с нарушениями опорно-двигательного аппарата	Б
4.	с нарушениями зрения	Б
5.	с нарушениями слуха	Б
6.	с нарушениями умственного развития	А

* - указывается один из вариантов: «А», «Б», «ДУ», «ВНД»

3.4. Состояние доступности основных структурно-функциональных зон.

№ п/п	Основные структурно-функциональные зоны	Состояние доступности, в том числе для основных категорий инвалидов**	Приложение	
			№ на плане	№ фото
1.	Территория, прилегающая к зданию (участок)	ДЧ-И (К,О,Г,У) ДУ (С)	-	1.1- 1.22
2.	Вход (входы) в здание	ДП-И (Г,У) ДУ (К,О,С)	-	2.1- 2.11
3.	Путь (пути) движения внутри здания (в т.ч. пути эвакуации)	ДП-И (Г,У) ДЧ-И (О) ДУ(К,С)	-	3.1- 3.68
4.	Зона целевого назначения здания	ДП-И (У) ДЧ-И (К,О,Г) ДУ (С)	-	4.1- 4.50
5.	Санитарно-гигиенические помещения	ДП-И (Г,У) ДЧ-И (О,С) ВНД (К)	-	5.1- 5.25
6.	Система информации и связи (на всех зонах)	ДЧ-И (К,О,Г,У) ВНД (С)	-	6.1- 6.14
7.	Пути движения к объекту (от остановки транспорта)	-	-	-

** Указывается: ДП-В - доступно полностью всем; ДП-И (К, О, С, Г, У) – доступно полностью избирательно (указать категории инвалидов); ДЧ-В - доступно частично всем; ДЧ-И (К, О, С, Г, У) – доступно частично избирательно (указать категории инвалидов); ДУ - доступно условно, ВНД – недоступно

3.5. Итоговое заключение о состоянии доступности ОСИ: ДЧ-И (Г,У), ДУ (К,О,С)

Объект доступен частично для инвалидов с нарушениями слуха, для инвалидов с ментальными нарушениями; доступен условно для инвалидов, передвигающихся на кресле-коляске, для инвалидов с нарушением опорно-двигательного аппарата, для инвалидов с нарушением зрения.

На территории, прилегающей к зданию, выявлены следующие нарушения:

На входах на территорию отсутствует информация об объекте, в том числе дублированная шрифтом Брайля; имеются калитки с шириной проема в свету менее 0,9 м (0,66-0,82 м); калитки не контрастного цвета по отношению к цвету ограждения; на калитках отсутствуют ручки; перед калитками отсутствуют наземные тактильно-контрастные указатели по ГОСТ 52875 (фактура поверхности пешеходного пути с подобными характеристиками не изменена).

На входе в здание выявлены следующие нарушения:

Перед лестницей отсутствуют наземные тактильно-контрастные указатели по ГОСТ 52875 (фактура поверхности пешеходного пути с подобными характеристиками не изменена); на лестнице отсутствуют поручни.

Перед пандусом отсутствует кнопка вызова персонала; верхний и нижний поручни выполнены в разных вертикальных плоскостях; поручни установлены на высоте более 0,7 и 0,9 м (0,76 и 0,98 - 1,05 м).

Перед входной дверью отсутствуют тактильно-контрастные указатели по ГОСТ Р 52875 (фактура поверхности пешеходного пути с подобными характеристиками не изменена).

Ширина дверного проема входной двери в свету менее 0,9 м (0,83 м); дверной порог высотой более 0,014 м (0,08 м); дверное полотно не контрастного цвета по отношению к цвету стен со стороны тамбура.

В тамбуре ширина дверного проема в свету менее 0,9 м (0,80 м); на прозрачной части дверных полотен отсутствует контрастная маркировка.

Информация об объекте не дублируется шрифтом Брайля. Вход не обозначен знаками доступности для МГН.

На путях движения внутри здания (в т.ч. на путях эвакуации) выявлены следующие нарушения:

Ширина прохода через турникет менее 0,95 м (0,70 м).

В холле, коридорах, переходе отсутствуют места отдыха, обозначенные знаком доступности для инвалидов.

На основной лестнице и лестницах в переходе: краевые ступени лестничных маршей не выделены контрастным цветом; лестницы не дублированы пандусами.

На основной лестнице: имеются ступени высотой менее 0,15 м, ступени разной высоты (0,05-0,14 м); имеются горизонтальные площадки для поворота кресла-коляски менее 1,2 м (1,08 м); отсутствуют обозначения этажей.

На лестницах в переходе частично отсутствуют поручни; имеется одиночный поручень высотой более 0,9 м (0,98м).

Имеются двери с шириной дверных проемов в свету менее 0,9 м (0,67м), дверные пороги высотой более 0,014 м (0,12 м); на дверях имеются ручки с обеих сторон не контрастного цвета по отношению к дверным полотнам; на остекленных частях дверных полотен и перегородках контрастная маркировка отсутствует.

На дверях на эвакуационных выходах имеются ручки не контрастного цвета относительно дверного полотна; имеются дверные проемы в свету менее 0,9 м (0,56-0,79 м). Дверные пороги на эвакуационных путях высотой более 0,014 м (0,04- 0,21 м).

Наружная лестница эвакуационного выхода из спортивного зала разрушена, без поручней. На эвакуационных лестницах на проступях верхних и нижних ступеней лестничных маршей отсутствуют контрастные или контрастные фотолюминесцентные полосы.

В зонах целевого назначения выявлены следующие нарушения:

Помещения, предполагаемые для доступа инвалидов (приемная директора, кабинет директора, актовый зал, аудитории, столовая, буфет, кафе, спортивный зал, библиотека, издательский центр, приемная комиссия): не обозначены табличками со шрифтом Брайля; имеются двери с шириной прохода в свету менее 0,9 м (0,62-0,79 м); имеются дверные пороги высотой более 0,014 м (0,03-0,16 м); на некоторых дверях имеются круглые ручки и ручки не контрастного цвета по отношению к дверному полотну с обеих сторон.

В актовом зале перед входной дверью со стороны зала имеется уклон более 50% (126%) не контрастного цвета.

Аудитории и актовый зал не оборудованы системой разборчивости звуковой информации.

Высота окна гардероба более 0,85 м от уровня пола (0,92 м).

В санитарно-гигиенических помещениях выявлены следующие нарушения:

Информация о назначении помещений (туалетной комнаты и раздевалок спортивного зала) не дублирована с использованием шрифта Брайля.

В туалетных комнатах: имеются раковины высотой более 0,85 м (0,89 м); под раковинами отсутствует свободное пространство для ног; поручни отсутствуют. Имеется выключатель с высотой более 1,1 м (1,36 м). Габариты кабин менее 1,7х2,2 м (1,28х1,54 м), свободная зона возле унитаза менее 0,8 м (0,53 м); высота унитазов менее 0,45 м (0,40 м); возле унитазов отсутствуют поручни, крючки для одежды, костылей и других принадлежностей; отсутствуют системы тревожной сигнализации или система двухсторонней громкоговорящей связи; на дверях в кабины установлены круглые ручки; на дверях в кабины установлены шпингалеты.

В раздевалках спортивного зала: ширина дверных проемов в свету менее 0,9 м (0,65м); имеется дверной порог более 0,014м (0,10 м). В помещениях не выделены места для хранения кресел-колясок, индивидуальные шкафы, в том числе для хранения костылей и протезов.

4. Управленческое решение (проект).

4.1. Рекомендации по адаптации основных структурных элементов объекта.

№ п/п	Основные структурно-функциональные зоны объекта	Рекомендации по адаптации объекта (вид работы)*
1.	Территория, прилегающая к зданию (участок)	Текущий ремонт, индивидуальное решение с ТСП, организационные мероприятия
2.	Вход (входы) в здание	Текущий ремонт, индивидуальное решение с ТСП, организационные мероприятия
3.	Путь (пути) движения внутри здания (в т.ч. пути эвакуации)	Капитальный и текущий ремонт, индивидуальное решение с ТСП, организационные мероприятия
4.	Зоны целевого назначения здания (целевого посещения объекта)	Текущий ремонт, индивидуальное решение с ТСП, организационные мероприятия
5.	Санитарно-гигиенические помещения	Капитальный ремонт, текущий ремонт, индивидуальное решение с ТСП, организационные мероприятия
6.	Система информации на объекте (на всех зонах)	Текущий ремонт, индивидуальное решение с ТСП, организационные мероприятия
7.	Пути движения к объекту (от остановки транспорта)	-
8.	Все зоны и участки	Капитальный ремонт, текущий ремонт, индивидуальное решение с ТСП, организационные мероприятия

*- указывается один из вариантов (видов работ): не нуждается; ремонт (текущий, капитальный); индивидуальное решение с ТСП; технические решения невозможны – организация альтернативной формы обслуживания

Для адаптации территории объекта требуется:

На входе на территорию предусмотреть калитку с шириной проема в свету не менее 0,8 м; возле калитки разместить табличку с информацией об объекте, продублировать рельефно-линейным, а также рельефно-точечным шрифтом Брайля (информацию разместить на высоте от 1,2 до 1,6 м от уровня наземного покрытия); на остальных входах установить указатели к доступному входу для инвалидов на креслах-колясках; выделить калитку цветом контрастным по отношению к ограждению; установить на калитке дверные ручки с обеих сторон контрастного цвета относительно цвета калитки, эргономичной формы, позволяющей инвалиду управлять ими одной рукой и не требующей применения слишком больших усилий или значительных поворотов руки в запястье (С- и П-образных ручек), установив их на высоте 0,8-1,1 м.

Установить перед калиткой с обеих сторон тактильно-контрастные указатели по ГОСТ Р 52875-2018 (глубиной от 500 до 600 мм и шириной, равной ширине проема калитки, с наружной стороны – на расстоянии 300 мм от полотна калитки, со стороны прилегающей территории к

зданию – на расстоянии ширины открывающегося полотна калитки от положения калитки в закрытом состоянии).

В связи с наличием ближайшей парковки для транспортных средств со стороны ул. Октябрьская, направить обращение собственнику территории о необходимости (возможности) обустройства стоянки/парковки транспортных средств, управляемых инвалидами или перевозящих инвалидов (не менее 10% машино-мест, но не менее одного места), обозначив их дорожной разметкой в соответствии с ГОСТ Р 51256 и дорожным знаком на высоте 2,1 м (до нижнего края знака) по ГОСТ Р 52289 и ГОСТ Р 52290. Габариты специализированного места для стоянки (парковки) транспортных средств инвалида на кресле-коляске предусмотреть размерами 6,0х3,6м.

Для адаптации входа в здание необходимо:

Установить перед лестницей напротив входной двери наземные тактильно-контрастные указатели по ГОСТ 52875 (глубиной от 500 до 600 мм и шириной, равной ширине участка лестницы, разрешенного для движения инвалидов, на расстоянии 300 мм от кромки проступи первой ступени лестничного марша); установить с двух сторон лестницы поручни в соответствии с требованиями ГОСТ Р 51261-2022 - минимум напротив входа при ширине прохода между поручнями не более 4 м (поручни должны быть установлены на высоте 0,9 м, завершающие части поручней должны быть горизонтальными и выступать за границы лестничного марша на 0,3 м).

Возле пандуса (со стороны лестницы) установить панель вызова персонала на высоте не выше 1,2 м от уровня тротуара, установить рядом информационную табличку, продублировать рельефно-линейным, а также рельефно-точечным шрифтом Брайля; организовать помощь со стороны сотрудников учреждения при необходимости.

Перед входной дверью установить тактильно-контрастные указатели по ГОСТ Р 52875-2018 или установить грязесборную решетку по размерам и расположению тактильных указателей (глубиной от 500 до 600 мм и шириной, равной ширине дверного проема, на расстоянии ширины открывающегося полотна двери от положения двери в закрытом состоянии); организовать помощь персонала в открытии второй дверной створки; занизить или сгладить дверной порог до высоты не более 0,014 м или установить пороговый минипандус; выделить дверь контрастным цветом по отношению к цвету стен со стороны тамбура.

Установить табличку с информацией об объекте, выполненную рельефно-линейным, а также рельефно-точечным шрифтом Брайля.

В тамбуре организовать помощь персонала в открытии второй дверной створки; на прозрачных частях дверных полотен на уровне 1,3–1,4 м с двух сторон стекла разместить контрастную маркировку в форме прямоугольника высотой не менее 0,1 м и шириной не менее 0,2 м или в форме круга диаметром от 0,1 до 0,2 м, контрастную маркировку допускается заменять декоративными рисунками или фирменными знаками, узорами и т. п. той же яркости.

После проведенных мероприятий по адаптации установить на входе в здание знаки доступности для инвалидов.

Для адаптации путей движения внутри здания (в т.ч. путей эвакуации) необходимо:

Увеличить ширину прохода через турникет до размера не менее 0,95 м, предусмотреть боковой проход для обеспечения эвакуации инвалидов на креслах-колясках.

Преимущественно возле мест оказания услуг для МГН установить скамьи с круглыми или овальными подлокотниками и спинкой, места отдыха обозначить знаками доступности для МГН.

На основной лестнице и лестницах в переходе: краевые ступени лестничных маршей выделить контрастным цветом; приобрести гусеничный подъемник; оказать помощь со стороны персонала.

На лестницах в переходе: установить с двух сторон лестниц, непрерывные поручни в соответствии с требованиями ГОСТ Р 51261-2022 (поручни должны быть установлены на высоте 0,9 м, завершающие части поручней должны быть горизонтальными и выступать за границы лестничного марша на 0,3 м).

Для преодоления дверных проемов организовать помощь персонала в открытии вторых дверных створок; занизить или сгладить пороги до высоты не более 0,014 м или установить пороговые минипандусы; выделить контрастным цветом по отношению к дверным полотнам ручки на дверях с обеих сторон; на прозрачных частях дверных полотен и перегородках на уровне 1,3–1,4 м с двух сторон стекла разместить контрастную маркировку в форме прямоугольника

высотой не менее 0,1 м и шириной не менее 0,2 м или в форме круга диаметром от 0,1 до 0,2 м, контрастную маркировку допускается заменять декоративными рисунками или фирменными знаками, узорами и т. п. той же яркости.

На эвакуационных путях: неконтрастные ручки на дверях на эвакуационных выходах выделить контрастным цветом, который с учетом характера поверхности, освещенности при применении аварийного освещения и пр. будет обеспечивать контраст не менее 0,7 (70%) относительно цвета дверных полотен; при технической возможности занизить дверные пороги до высоты не более 0,014 м или установить пороговые минипандусы. Организовать оказание помощи в случае экстренной эвакуации (в том числе в открытии вторых дверных створок при наличии и необходимости).

Произвести капитальный ремонт наружной лестницы со стороны спортивного зала - ступени должны быть ровными, без выступов, высотой 0,15 м, установить контрастные ограждения с поручнями в соответствии с требованиями ГОСТ Р 51261-2022 - на высоте 0,9 м с завершающими (травмобезопасными) горизонтальными окончаниями, выступающими за марш лестницы на 0,3 м.

На эвакуационных лестницах нанести на проступи верхних и нижних ступеней лестничных маршей противоскользящие контрастные или контрастные фотолюминесцентные полосы, как правило желтого цвета, общей шириной 0,08-0,1 м.

Приобрести не менее одного эвакуационного кресла, организовать помощь при эвакуации.

Для адаптации зон целевого назначения необходимо:

В приемной и кабинете директора информацию о назначении помещений продублировать табличками с использованием рельефно-линейного, а также рельефно-точечного шрифта Брайля (информацию разместить на высоте от 1,2 до 1,6 м от уровня пола); организовать помощь со стороны персонала, в том числе в открытии второй дверной створки; занизить или сгладить дверной порог до высоты не более 0,014 м или установить пороговый минипандус.

В помещениях (актовый зал, аудитории для МГН, столовая, буфет, кафе, спортивный зал, библиотека, издательский центр, приемная комиссия): оказать помощь персонала, в том числе в открытии второй дверной створки или с использованием зауженного кресла-коляски; занизить или сгладить дверные пороги до высоты не более 0,014 м или установить пороговые минипандусы; информацию о назначении помещений продублировать табличками с использованием рельефно-линейного, а также рельефно-точечного шрифта Брайля (информацию разместить на высоте от 1,2 до 1,6 м от уровня пола); заменить круглые ручки на ручки эргономичной формы, позволяющей инвалиду управлять ими одной рукой и не требующей применения слишком больших усилий или значительных поворотов руки в запястье (С- и П-образных ручек), установив их на высоте 0,8-1,1 м; выделить на дверях ручки контрастным цветом по отношению к дверному полотну с обеих сторон.

В актовом зале выделить уклон в начале и в конце контрастным цветом; оказать помощь персонала.

Аудиторию, предполагаемую для МГН и актовый зал оборудовать системами разборчивости звуковой информации.

В гардеробе и буфете организовать помощь со стороны персонала.

Для адаптации санитарно-гигиенических помещений для инвалидов необходимо:

Произвести работы по адаптации туалетной комнаты для МНГ на 1 этаже: информацию о назначении помещения продублировать табличкой с использованием рельефно-линейного, а также рельефно-графического шрифта Брайля (информацию разместить на высоте от 1,2 до 1,6 м от уровня пола); установить раковину на высоте 0,8-0,85 м; обеспечить под раковиной проем для ног высотой не менее 0,75 м, глубиной - не менее 0,5 м; около раковины установить опорные поручни в соответствии с п. 5.5.14 ГОСТ Р 51261-2022 (рис. 28, 29) – просвет между раковиной и поручнем должен составлять 0,045 м, верхний край поручня вдоль раковины должен быть выше раковины в пределах 0,01 -0,05 м; выключатель установить на высоте не более 1,1 м.

Произвести реконструкцию кабины санузла: габаритные размеры выполнить в соответствии с п. 6.3.7 СП 59.13330.2020, но не менее 1,5х1,5 м с автоматическим открыванием дверей при сохранении свободной зоны сбоку от унитаза шириной не менее 0,75 м; установить имеющий опору для спины унитаз высотой - 0,45 - 0,5 м (от уровня пола до поверхности сиденья), длиной - 0,7 м, возле унитаза установить поручни в соответствии с требованиями п. 5.5 ГОСТ Р 51261-2022; возле унитаза установить крючки для одежды, костылей и других принадлежностей; возле унитаза

установить кнопку вызова персонала в соответствии с п.7.2.3.2 ГОСТ Р 51671-2020 на высоте 0,6-0,8 м, рядом с кнопкой установить информационную тактильную табличку; на двери в кабину установить с обеих сторон контрастного цвета по отношению к дверному полотну ручки, эргономичной формы, позволяющей инвалиду управлять ими одной рукой и не требующей применения слишком больших усилий или значительных поворотов руки в запястье (С- и П-образных ручек), установив их на высоте 0,8-1,1 м; установить на двери в кабину запирающее устройство с открыванием снаружи в экстренных случаях для оказания помощи и знаком индикации «занято/свободно»

Определить место для переодевания инвалидов, обеспечив в помещении: информацию о назначении помещения продублировать табличкой с использованием рельефно-линейного, а также рельефно-графического шрифта Брайля (информацию разместить на высоте от 1,2 до 1,6 м от уровня пола); оказать помощь со стороны персонала, в т.ч. с использованием зауженного кресла-коляски; занизить или сгладить дверной порог до высоты не более 0,014 м или установить пороговый минипандус; определить в помещении место для хранения кресел-колясок, индивидуальный шкаф (не менее одного) для хранения костылей и протезов.

А также, провести следующие организационные мероприятия:

- разработать и утвердить организационно - распорядительные и иные локальные документы учреждения о порядке оказания помощи инвалидам и другим маломобильным гражданам;

- закрепить в должностных инструкциях персонала конкретные задачи и функции по оказанию помощи инвалидам и другим маломобильным гражданам (и их сопровождению);

- организовать систематическое обучение (инструктаж) персонала по вопросам оказания помощи на объекте инвалидам и другим маломобильным гражданам (план инструктажа, журнал учета);

- обеспечить доступную информацию для обслуживаемых граждан (инвалидов) о порядке организации доступности объекта и предоставляемых в учреждении услуг, а также порядка оказания (получения) помощи на объекте (на сайте, на информационном стенде, в индивидуальных памятках).

4.2. Период проведения работ: 2026 – 2030 годы.

4.3. Ожидаемый результат (по состоянию доступности) после выполнения работ по адаптации: ДП-В.

Оценка результата исполнения программы, плана (по состоянию доступности) _____

4.4. Для принятия решения требуется, не требуется (*нужное подчеркнуть*):

4.4.1. Согласование на Комиссии по координации деятельности в сфере обеспечения доступной среды жизнедеятельности для инвалидов и других МГН: не требуется.

4.4.2. Согласование работ с надзорными органами (*в сфере проектирования и строительства, архитектуры, охраны памятников, другое – указать*): не требуется.

4.4.3. Техническая экспертиза, разработка проектно-сметной документации: не требуется.

4.4.4. Согласование с вышестоящей организацией (собственником объекта): не требуется.

4.4.5. Согласование с общественными организациями инвалидов: требуется.

4.4.6. Другое _____

Имеется заключение уполномоченной организации о состоянии доступности объекта (*наименование документа и выдавшей его организации, дата*): не имеется.

4.5. Информация может быть размещена (обновлена) на Карте доступности объектов Приморского края на портале <http://zhit-vmeste.ru/>.

5. Особые отметки.

Паспорт сформирован на основании:

1. Анкеты (информации об объекте) от «___» _____ 2026 года.

2. Акта обследования объекта от «___» _____ 2026 года.

АНКЕТА
(информация об объекте социальной инфраструктуры)
К ПАСПОРТУ ДОСТУПНОСТИ ОСИ
№ _____

1. Общие сведения об объекте.

- 1.1. Наименование (вид) объекта: Учебный корпус КГА ПОУ «ДВТК».
1.2. Адрес объекта: 692519, Приморский край, г. Уссурийск, ул. Советская, д. 35.
1.3. Сведения о размещении объекта:
- отдельно стоящее здание 4 этажа, общая площадь 2234,6 кв.м.
- наличие прилегающего земельного участка (да, нет): 5274,5 кв.м.
1.4. Год постройки здания: 1978 год, последнего капитального ремонта: 2025 год.
1.5. Дата предстоящих плановых ремонтных работ: текущий ремонт – 2026-2030 год, капитальный ремонт –

Сведения об организации, расположенной на объекте.

- 1.6. Название организации (учреждения), (полное юридическое наименование – согласно Уставу, краткое наименование): Краевое государственное автономное профессиональное образовательное учреждение «Дальневосточный технический колледж» (КГА ПОУ «ДВТК»).
1.7. Юридический адрес организации (учреждения): 692519, Приморский край, г. Уссурийск, ул. Советская, д. 35.
1.8. Основание для пользования объектом: оперативное управление.
1.9. Форма собственности: государственная.
1.10. Территориальная принадлежность: региональная.
1.11. Вышестоящая организация (наименование): Министерство профессионального образования и занятости населения Приморского края.
1.12. Адрес вышестоящей организации, другие координаты: 690091, Приморский край, г. Владивосток, ул. Пушкинская, д. 13, каб. 301-б.

2. Характеристика деятельности организации на объекте.

- 2.1. Сфера деятельности: образовательная деятельность.
2.2. Виды оказываемых услуг: обучение по программам среднего профессионального образования, профессионального обучения, дополнительным образовательным программам.
2.3. Форма оказания услуг: (на объекте, с длительным пребыванием, в т.ч. проживанием, на дому, дистанционно): с 08 ч. 00 мин. до 18 ч. 00 мин. в рабочие дни.
2.4. Категории обслуживаемого населения по возрасту: все возрастные категории.
2.5. Категории обслуживаемых инвалидов: с соматическими заболеваниями – 16 чел.; слабослышащие – 1 чел.; ОДА (мобильные) – 4 чел.; ОДА (немобильные) – 1 чел.
2.6. Плановая мощность: посещаемость – 540 человек.
2.7. Участие в исполнении ИПР инвалида, ребенка-инвалида (да, нет).

3. Состояние доступности объекта для инвалидов и других маломобильных групп населения (МГН)

- 3.1. Путь следования к объекту пассажирским транспортом** (описать маршрут движения с использованием пассажирского транспорта).
Маршруты автобусов №1а/112, 7а, 8а, 9с, 10а, 11с, 14а, 19, 23, 23а, 24, 35, 35а, 102, 103, 106, 108, 114-107, 116, 124, 129-140, 137, 139; маршрутного такси №15, 101, 108а, 129, 136 до остановки «Центральная площадь».
Наличие адаптированного пассажирского транспорта к объекту (есть, нет).

3.2. Путь к объекту от ближайших остановок пассажирского транспорта.

3.2.1. Расстояние до объекта от остановки транспорта – 560 м.

3.2.2. Время движения (пешком) – 7 минут от остановки.

3.2.3. Наличие выделенного от проезжей части пешеходного пути (да, нет).

3.2.4. Перекрестки: нерегулируемые; регулируемые, со звуковой сигнализацией, таймером, нет.

3.2.5. Информация на пути следования к объекту: акустическая, тактильная, визуальная; нет.

3.2.6. Перепады высоты на пути: есть, нет.

Их обустройство для инвалидов на коляске: -

3.3. Вариант организации доступности ОСИ (формы обслуживания).

№ п/п	Категория инвалидов (вид нарушения)	Вариант организации доступности объекта
1.	Все категории инвалидов и МГН <i>в том числе инвалиды:</i>	
2.	передвигающиеся на креслах-колясках	Б
3.	с нарушениями опорно-двигательного аппарата	Б
4.	с нарушениями зрения	Б
5.	с нарушениями слуха	Б
6.	с нарушениями умственного развития	А

* - указывается один из вариантов: «А», «Б», «ДУ», «ВНД»

4. Управленческое решение (предложения по адаптации основных структурных элементов объекта).

№ п/п	Основные структурно-функциональные зоны объекта	Рекомендации по адаптации объекта (вид работы)*
1.	Территория, прилегающая к зданию (участок)	Текущий ремонт, индивидуальное решение с ТСП, организационные мероприятия
2.	Вход (входы) в здание	Текущий ремонт, индивидуальное решение с ТСП, организационные мероприятия
3.	Путь (пути) движения внутри здания (в т.ч. пути эвакуации)	Текущий ремонт, индивидуальное решение с ТСП, организационные мероприятия
4.	Зона целевого назначения (целевого посещения объекта)	Текущий ремонт, индивидуальное решение с ТСП, организационные мероприятия
5.	Санитарно-гигиенические помещения	Капитальный ремонт, текущий ремонт, индивидуальное решение с ТСП, организационные мероприятия
6.	Система информации на объекте (на всех зонах)	Текущий ремонт, индивидуальное решение с ТСП, организационные мероприятия
7.	Пути движения к объекту (от остановки транспорта)	-
8.	Все зоны и участки	Капитальный ремонт, текущий ремонт, индивидуальное решение с ТСП, организационные мероприятия

*- указывается один из вариантов (видов работ): не нуждается; ремонт (текущий, капитальный); индивидуальное решение с ТСП; технические решения невозможны – организация альтернативной формы обслуживания

Размещение информации на Карте доступности субъекта РФ согласовано:

Директор КГА ПОУ «ДВТК» _____ / Ю.И. Романько/

« ____ » _____ 2026 года

тел: _____

(подпись, Ф.И.О., должность, координаты для связи уполномоченного представителя объекта)

АКТ ОБСЛЕДОВАНИЯ
объекта социальной инфраструктуры
К ПАСПОРТУ ДОСТУПНОСТИ ОСИ
№ _____

г. Уссурийск

« ____ » _____ 2026 года

Наименование территориального
образования субъекта РФ

1. Общие сведения об объекте.

- 1.1. Наименование (вид) объекта: Учебный корпус КГА ПОУ «ДВТК».
1.2. Адрес объекта: 692519, Приморский край, г. Уссурийск, ул. Советская, д. 35.
1.3. Сведения о размещении объекта:
- отдельно стоящее здание 4 этажа, общая площадь 2234,6 кв.м.
- наличие прилегающего земельного участка (да, нет): 5274,5 кв.м.
1.4. Год постройки здания: 1978 год, последнего капитального ремонта: 2025 год.
1.5. Дата предстоящих плановых ремонтных работ: текущий ремонт – 2026-2030 год, капитальный ремонт –

2. Характеристика деятельности организации на объекте.

Дополнительная информация _____

**3. Состояние доступности объекта для инвалидов
и других маломобильных групп населения (МГН).**

3.1. Путь следования к объекту пассажирским транспортом (описать маршрут движения с использованием пассажирского транспорта).

Маршруты автобусов №1а/112, 7а, 8а, 9с, 10а, 11с, 14а, 19, 23, 23а, 24, 35, 35а, 102, 103, 106, 108, 114-107, 116, 124, 129-140, 137, 139; маршрутного такси №15, 101, 108а, 129, 136 до остановки «Центральная площадь».

Наличие адаптированного пассажирского транспорта к объекту (есть, нет).

3.2. Путь к объекту от ближайших остановок пассажирского транспорта.

3.2.1. Расстояние до объекта от остановки транспорта – 560 м.

3.2.2. Время движения (пешком) – 7 минут от остановки.

3.2.3. Наличие выделенного от проезжей части пешеходного пути (да, нет).

3.2.4. Перекрестки: нерегулируемые; регулируемые, со звуковой сигнализацией, таймером, нет.

3.2.5. Информация на пути следования к объекту: акустическая, тактильная, визуальная; нет.

3.2.6. Перепады высоты на пути: есть, нет.

Их обустройство для инвалидов на коляске: -

3.3. Вариант организации доступности ОСИ (формы обслуживания).

№ п/п	Категория инвалидов (вид нарушения)	Вариант организации доступности объекта
1.	Все категории инвалидов и МГН <i>в том числе инвалиды:</i>	
2.	передвигающиеся на креслах-колясках	Б
3.	с нарушениями опорно-двигательного аппарата	Б
4.	с нарушениями зрения	Б
5.	с нарушениями слуха	Б
6.	с нарушениями умственного развития	А

* - указывается один из вариантов: «А», «Б», «ДУ», «ВНД»

3.4. Состояние доступности основных структурно-функциональных зон.

№ п/п	Основные структурно-функциональные зоны	Состояние доступности, в том числе для основных категорий инвалидов**	Приложение	
			№ на плане	№ фото
1.	Территория, прилегающая к зданию (участок)	ДЧ-И (К,О,Г,У) ДУ (С)	-	1.1- 1.22
2.	Вход (входы) в здание	ДП-И (Г,У) ДУ (К,О,С)	-	2.1- 2.11
3.	Путь (пути) движения внутри здания (в т.ч. пути эвакуации)	ДП-И (Г,У) ДЧ-И (О) ДУ(К,С)	-	3.1- 3.68
4.	Зона целевого назначения здания	ДП-И (У) ДЧ-И (К,О,Г) ДУ (С)	-	4.1- 4.50
5.	Санитарно-гигиенические помещения	ДП-И (Г,У) ДЧ-И (О,С) ВНД (К)	-	5.1- 5.25
6.	Система информации и связи (на всех зонах)	ДЧ-И (К,О,Г,У) ВНД (С)	-	6.1- 6.14
7.	Пути движения к объекту (от остановки транспорта)	-	-	-

** Указывается: ДП-В - доступно полностью всем; ДП-И (К, О, С, Г, У) – доступно полностью избирательно (указать категории инвалидов); ДЧ-В - доступно частично всем; ДЧ-И (К, О, С, Г, У) – доступно частично избирательно (указать категории инвалидов); ДУ - доступно условно, ВНД - недоступно

3.5. Итоговое заключение о состоянии доступности ОСИ: ДЧ-И (Г,У), ДУ(К,О,С)

Объект доступен частично для инвалидов с нарушениями слуха, для инвалидов с ментальными нарушениями; доступен условно для инвалидов, передвигающихся на кресле-коляске, для инвалидов с нарушением опорно-двигательного аппарата, для инвалидов с нарушением зрения.

На территории, прилегающей к зданию, выявлены следующие нарушения:

На входах на территорию отсутствует информация об объекте, в том числе дублированная шрифтом Брайля; имеются калитки с шириной проема в свету менее 0,9 м (0,66-0,82 м); калитки не контрастного цвета по отношению к цвету ограждения; на калитках отсутствуют ручки; перед калитками отсутствуют наземные тактильно-контрастные указатели по ГОСТ 52875 (фактура поверхности пешеходного пути с подобными характеристиками не изменена).

На входе в здание выявлены следующие нарушения:

Перед лестницей отсутствуют наземные тактильно-контрастные указатели по ГОСТ 52875 (фактура поверхности пешеходного пути с подобными характеристиками не изменена); на лестнице отсутствуют поручни.

Перед пандусом отсутствует кнопка вызова персонала; верхний и нижний поручни выполнены в разных вертикальных плоскостях; поручни установлены на высоте более 0,7 и 0,9 м (0,76 и 0,98 - 1,05 м).

Перед входной дверью отсутствуют тактильно-контрастные указатели по ГОСТ Р 52875 (фактура поверхности пешеходного пути с подобными характеристиками не изменена).

Ширина дверного проема входной двери в свету менее 0,9 м (0,83 м); дверной порог высотой более 0,014 м (0,08 м); дверное полотно не контрастного цвета по отношению к цвету стен со стороны тамбура.

В тамбуре ширина дверного проема в свету менее 0,9 м (0,80 м); на прозрачной части дверных полотен отсутствует контрастная маркировка.

Информация об объекте не дублируется шрифтом Брайля. Вход не обозначен знаками доступности для МГН.

На путях движения внутри здания (в т.ч. на путях эвакуации) выявлены следующие нарушения:

Ширина прохода через турникет менее 0,95 м (0,70 м).

В холле, коридорах, переходе отсутствуют места отдыха, обозначенные знаком доступности для инвалидов.

На основной лестнице и лестницах в переходе: краевые ступени лестничных маршей не выделены контрастным цветом; лестницы не дублированы пандусами.

На основной лестнице: имеются ступени высотой менее 0,15 м, ступени разной высоты (0,05-0,14 м); имеются горизонтальные площадки для поворота кресла-коляски менее 1,2 м (1,08 м); отсутствуют обозначения этажей.

На лестницах в переходе частично отсутствуют поручни; имеется одиночный поручень высотой более 0,9 м (0,98м).

Имеются двери с шириной дверных проемов в свету менее 0,9 м (0,67м), дверные пороги высотой более 0,014 м (0,12 м); на дверях имеются ручки с обеих сторон не контрастного цвета по отношению к дверным полотнам; на остекленных частях дверных полотен и перегородках контрастная маркировка отсутствует.

На дверях на эвакуационных выходах имеются ручки не контрастного цвета относительно дверного полотна; имеются дверные проемы в свету менее 0,9 м (0,56-0,79 м). Дверные пороги на эвакуационных путях высотой более 0,014 м (0,04- 0,21 м).

Наружная лестница эвакуационного выхода из спортивного зала разрушена, без поручней. На эвакуационных лестницах на проступях верхних и нижних ступеней лестничных маршей отсутствуют контрастные или контрастные фотолюминесцентные полосы.

В зонах целевого назначения выявлены следующие нарушения:

Помещения, предполагаемые для доступа инвалидов (приемная директора, кабинет директора, актовый зал, аудитории, столовая, буфет, кафе, спортивный зал, библиотека, издательский центр, приемная комиссия): не обозначены табличками со шрифтом Брайля; имеются двери с шириной прохода в свету менее 0,9 м (0,62-0,79 м); имеются дверные пороги высотой более 0,014 м (0,03-0,16 м); на некоторых дверях имеются круглые ручки и ручки не контрастного цвета по отношению к дверному полотну с обеих сторон.

В актовом зале перед входной дверью со стороны зала имеется уклон более 50% (126%) не контрастного цвета.

Аудитории и актовый зал не оборудованы системой разборчивости звуковой информации.

Высота окна гардероба более 0,85 м от уровня пола (0,92 м).

В санитарно-гигиенических помещениях выявлены следующие нарушения:

Информация о назначении помещений (туалетной комнаты и раздевалок спортивного зала) не дублирована с использованием шрифта Брайля.

В туалетных комнатах: имеются раковины высотой более 0,85 м (0,89 м); под раковинами отсутствует свободное пространство для ног; поручни отсутствуют. Имеется выключатель с высотой более 1,1 м (1,36 м). Габариты кабин менее 1,7х2,2 м (1,28х1,54 м), свободная зона возле унитаза менее 0,8 м (0,53 м); высота унитазов менее 0,45 м (0,40 м); возле унитазов отсутствуют поручни, крючки для одежды, костылей и других принадлежностей; отсутствуют системы тревожной сигнализации или система двухсторонней громкоговорящей связи; на дверях в кабины установлены круглые ручки; на дверях в кабины установлены шпингалеты.

В раздевалках спортивного зала: ширина дверных проемов в свету менее 0,9 м (0,65м); имеется дверной порог более 0,014м (0,10 м). В помещениях не выделены места для хранения кресел-колясок, индивидуальные шкафы, в том числе для хранения костылей и протезов.

4. Управленческое решение (проект).

4.1. Рекомендации по адаптации основных структурных элементов объекта.

№ п/п	Основные структурно-функциональные зоны объекта	Рекомендации по адаптации объекта (вид работы)*
1.	Территория, прилегающая к зданию (участок)	Текущий ремонт, индивидуальное решение с ТСР, организационные мероприятия
2.	Вход (входы) в здание	Текущий ремонт, индивидуальное решение с ТСР, организационные мероприятия

3.	Путь (пути) движения внутри здания (в т.ч. пути эвакуации)	Текущий ремонт, индивидуальное решение с ТСП, организационные мероприятия
4.	Зоны целевого назначения здания (целевого посещения объекта)	Текущий ремонт, индивидуальное решение с ТСП, организационные мероприятия
5.	Санитарно-гигиенические помещения	Капитальный ремонт, текущий ремонт, индивидуальное решение с ТСП, организационные мероприятия
6.	Система информации на объекте (на всех зонах)	Текущий ремонт, индивидуальное решение с ТСП, организационные мероприятия
7.	Пути движения к объекту (от остановки транспорта)	-
8.	Все зоны и участки	Капитальный ремонт, текущий ремонт, индивидуальное решение с ТСП, организационные мероприятия

*- указывается один из вариантов (видов работ): не нуждается; ремонт (текущий, капитальный); индивидуальное решение с ТСП; технические решения невозможны – организация альтернативной формы обслуживания

Для адаптации территории объекта требуется:

На входе на территорию предусмотреть калитку с шириной проема в свету не менее 0,8 м; возле калитки разместить табличку с информацией об объекте, продублировать рельефно-линейным, а также рельефно-точечным шрифтом Брайля (информацию разместить на высоте от 1,2 до 1,6 м от уровня наземного покрытия); на остальных входах установить указатели к доступному входу для инвалидов на креслах-колясках; выделить калитку цветом контрастным по отношению к ограждению; установить на калитке дверные ручки с обеих сторон контрастного цвета относительно цвета калитки, эргономичной формы, позволяющей инвалиду управлять ими одной рукой и не требующей применения слишком больших усилий или значительных поворотов руки в запястье (С- и П-образных ручек), установив их на высоте 0,8-1,1 м.

Установить перед калиткой с обеих сторон тактильно-контрастные указатели по ГОСТ Р 52875-2018 (глубиной от 500 до 600 мм и шириной, равной ширине проема калитки, с наружной стороны – на расстоянии 300 мм от полотна калитки, со стороны прилегающей территории к зданию – на расстоянии ширины открывающегося полотна калитки от положения калитки в закрытом состоянии).

В связи с наличием ближайшей парковки для транспортных средств со стороны ул. Октябрьская, направить обращение собственнику территории о необходимости (возможности) обустройства стоянки/парковки транспортных средств, управляемых инвалидами или перевозящих инвалидов (не менее 10% машино-мест, но не менее одного места), обозначив их дорожной разметкой в соответствии с ГОСТ Р 51256 и дорожным знаком на высоте 2,1 м (до нижнего края знака) по ГОСТ Р 52289 и ГОСТ Р 52290. Габариты специализированного места для стоянки (парковки) транспортных средств инвалида на кресле-коляске предусмотреть размерами 6,0х3,6м.

Для адаптации входа в здание необходимо:

Установить перед лестницей напротив входной двери наземные тактильно-контрастные указатели по ГОСТ 52875 (глубиной от 500 до 600 мм и шириной, равной ширине участка лестницы, разрешенного для движения инвалидов, на расстоянии 300 мм от кромки проступи первой ступени лестничного марша); установить с двух сторон лестницы поручни в соответствии с требованиями ГОСТ Р 51261-2022 - минимум напротив входа при ширине прохода между поручнями не более 4 м (поручни должны быть установлены на высоте 0,9 м, завершающие части поручней должны быть горизонтальными и выступать за границы лестничного марша на 0,3 м).

Возле пандуса (со стороны лестницы) установить панель вызова персонала на высоте не выше 1,2 м от уровня тротуара, установить рядом информационную табличку, продублировать рельефно-линейным, а также рельефно-точечным шрифтом Брайля; организовать помощь со стороны сотрудников учреждения при необходимости.

Перед входной дверью установить тактильно-контрастные указатели по ГОСТ Р 52875-2018 или установить грязесборную решетку по размерам и расположению тактильных указателей

(глубиной от 500 до 600 мм и шириной, равной ширине дверного проема, на расстоянии ширины открывающегося полотна двери от положения двери в закрытом состоянии); организовать помощь персонала в открытии второй дверной створки; занизить или сгладить дверной порог до высоты не более 0,014 м или установить пороговый минипандус; выделить дверь контрастным цветом по отношению к цвету стен со стороны тамбура.

Установить табличку с информацией об объекте, выполненную рельефно-линейным, а также рельефно-точечным шрифтом Брайля.

В тамбуре организовать помощь персонала в открытии второй дверной створки; на прозрачных частях дверных полотен на уровне 1,3–1,4 м с двух сторон стекла разместить контрастную маркировку в форме прямоугольника высотой не менее 0,1 м и шириной не менее 0,2 м или в форме круга диаметром от 0,1 до 0,2 м, контрастную маркировку допускается заменять декоративными рисунками или фирменными знаками, узорами и т. п. той же яркости.

После проведенных мероприятий по адаптации установить на входе в здание знаки доступности для инвалидов.

Для адаптации путей движения внутри здания (в т.ч. путей эвакуации) необходимо:

Увеличить ширину прохода через турникет до размера не менее 0,95 м, предусмотреть боковой проход для обеспечения эвакуации инвалидов на креслах-колясках.

Преимущественно возле мест оказания услуг для МГН установить скамьи с круглыми или овальными подлокотниками и спинкой, места отдыха обозначить знаками доступности для МГН.

На основной лестнице и лестницах в переходе: краевые ступени лестничных маршей выделить контрастным цветом; приобрести гусеничный подъемник; оказать помощь со стороны персонала.

На лестницах в переходе: установить с двух сторон лестниц, непрерывные поручни в соответствии с требованиями ГОСТ Р 51261-2022 (поручни должны быть установлены на высоте 0,9 м, завершающие части поручней должны быть горизонтальными и выступать за границы лестничного марша на 0,3 м).

Для преодоления дверных проемов организовать помощь персонала в открытии вторых дверных створок; занизить или сгладить пороги до высоты не более 0,014 м или установить пороговые минипандусы; выделить контрастным цветом по отношению к дверным полотнам ручки на дверях с обеих сторон; на прозрачных частях дверных полотен и перегородках на уровне 1,3–1,4 м с двух сторон стекла разместить контрастную маркировку в форме прямоугольника высотой не менее 0,1 м и шириной не менее 0,2 м или в форме круга диаметром от 0,1 до 0,2 м, контрастную маркировку допускается заменять декоративными рисунками или фирменными знаками, узорами и т. п. той же яркости.

На эвакуационных путях: неконтрастные ручки на дверях на эвакуационных выходах выделить контрастным цветом, который с учетом характера поверхности, освещенности при применении аварийного освещения и пр. будет обеспечивать контраст не менее 0,7 (70%) относительно цвета дверных полотен; при технической возможности занизить дверные пороги до высоты не более 0,014 м или установить пороговые минипандусы. Организовать оказание помощи в случае экстренной эвакуации (в том числе в открытии вторых дверных створок при наличии и необходимости).

Произвести капитальный ремонт наружной лестницы со стороны спортивного зала - ступени должны быть ровными, без выступов, высотой 0,15 м, установить контрастные ограждения с поручнями в соответствии с требованиями ГОСТ Р 51261-2022 - на высоте 0,9 м с завершающими (травмобезопасными) горизонтальными окончаниями, выступающими за марш лестницы на 0,3 м.

На эвакуационных лестницах нанести на проступи верхних и нижних ступеней лестничных маршей противоскользящие контрастные или контрастные фотолюминесцентные полосы, как правило желтого цвета, общей шириной 0,08-0,1 м.

Приобрести не менее одного эвакуационного кресла, организовать помощь при эвакуации.

Для адаптации зон целевого назначения необходимо:

В приемной и кабинете директора информацию о назначении помещений продублировать табличками с использованием рельефно-линейного, а также рельефно-точечного шрифта Брайля (информацию разместить на высоте от 1,2 до 1,6 м от уровня пола); организовать помощь со стороны персонала, в том числе в открытии второй дверной створки; занизить или сгладить дверной порог до высоты не более 0,014 м или установить пороговый минипандус.

В помещениях (актовый зал, аудитории для МГН, столовая, буфет, кафе, спортивный зал, библиотека, издательский центр, приемная комиссия): оказать помощь персонала, в том числе в открытии второй дверной створки или с использованием зауженного кресла-коляски; занизить или сгладить дверные пороги до высоты не более 0,014 м или установить пороговые минипандусы; информацию о назначении помещений продублировать табличками с использованием рельефно-линейного, а также рельефно-точечного шрифта Брайля (информацию разместить на высоте от 1,2 до 1,6 м от уровня пола); заменить круглые ручки на ручки эргономичной формы, позволяющей инвалиду управлять ими одной рукой и не требующей применения слишком больших усилий или значительных поворотов руки в запястье (С- и П-образных ручек), установив их на высоте 0,8-1,1 м; выделить на дверях ручки контрастным цветом по отношению к дверному полотну с обеих сторон.

В актовом зале выделить уклон в начале и в конце контрастным цветом; оказать помощь персонала.

Аудиторию, предполагаемую для МГН и актовый зал оборудовать системами разборчивости звуковой информации.

В гардеробе и буфете организовать помощь со стороны персонала.

Для адаптации санитарно-гигиенических помещений для инвалидов необходимо:

Произвести работы по адаптации туалетной комнаты для МНГ на 1 этаже: информацию о назначении помещения продублировать табличкой с использованием рельефно-линейного, а также рельефно-графического шрифта Брайля (информацию разместить на высоте от 1,2 до 1,6 м от уровня пола); установить раковину на высоте 0,8-0,85 м; обеспечить под раковиной проем для ног высотой не менее 0,75 м, глубиной - не менее 0,5 м; около раковины установить опорные поручни в соответствии с п. 5.5.14 ГОСТ Р 51261-2022 (рис. 28, 29) – просвет между раковиной и поручнем должен составлять 0,045 м, верхний край поручня вдоль раковины должен быть выше раковины в пределах 0,01 -0,05 м; выключатель установить на высоте не более 1,1 м.

Произвести реконструкцию кабины санузла: габаритные размеры выполнить в соответствии с п. 6.3.7 СП 59.13330.2020, но не менее 1,5х1,5м с автоматическим открыванием дверей при сохранении свободной зоны сбоку от унитаза шириной не менее 0,75м; установить имеющий опору для спины унитаз высотой - 0,45 - 0,5 м (от уровня пола до поверхности сиденья), длиной - 0,7 м, возле унитаза установить поручни в соответствии с требованиями п. 5.5 ГОСТ Р 51261-2022; возле унитаза установить крючки для одежды, костылей и других принадлежностей; возле унитаза установить кнопку вызова персонала в соответствии с п.7.2.3.2 ГОСТ Р 51671-2020 на высоте 0,6-0,8 м, рядом с кнопкой установить информационную тактильную табличку; на двери в кабину установить с обеих сторон контрастного цвета по отношению к дверному полотну ручки, эргономичной формы, позволяющей инвалиду управлять ими одной рукой и не требующей применения слишком больших усилий или значительных поворотов руки в запястье (С- и П-образных ручек), установив их на высоте 0,8-1,1 м; установить на двери в кабину запирающее устройство с открыванием снаружи в экстренных случаях для оказания помощи и знаком индикации «занято/свободно»

Определить место для переодевания инвалидов, обеспечив в помещении: информацию о назначении помещения продублировать табличкой с использованием рельефно-линейного, а также рельефно-графического шрифта Брайля (информацию разместить на высоте от 1,2 до 1,6 м от уровня пола); оказать помощь со стороны персонала, в т.ч. с использованием зауженного кресла-коляски; занизить или сгладить дверной порог до высоты не более 0,014 м или установить пороговый минипандус; определить в помещении место для хранения кресел-колясок, индивидуальный шкаф (не менее одного) для хранения костылей и протезов.

А также, провести следующие организационные мероприятия:

- разработать и утвердить организационно - распорядительные и иные локальные документы учреждения о порядке оказания помощи инвалидам и другим маломобильным гражданам;

- закрепить в должностных инструкциях персонала конкретные задачи и функции по оказанию помощи инвалидам и другим маломобильным гражданам (и их сопровождению);

- организовать систематическое обучение (инструктаж) персонала по вопросам оказания помощи на объекте инвалидам и другим маломобильным гражданам (план инструктажа, журнал учета);

- обеспечить доступную информацию для обслуживаемых граждан (инвалидов) о порядке организации доступности объекта и предоставляемых в учреждении услуг, а также порядка оказания (получения) помощи на объекте (на сайте, на информационном стенде, в индивидуальных памятках).

4.2. Период проведения работ: 2026 – 2030 годы.

4.3. Ожидаемый результат (по состоянию доступности) после выполнения работ по адаптации: ДП-В.

Оценка результата исполнения программы, плана (по состоянию доступности) _____

4.4. Для принятия решения требуется, не требуется (*нужное подчеркнуть*):

4.4.1. Согласование на Комиссии по координации деятельности в сфере обеспечения доступной среды жизнедеятельности для инвалидов и других МГН: не требуется.

4.4.2. Согласование работ с надзорными органами (*в сфере проектирования и строительства, архитектуры, охраны памятников, другое – указать*): не требуется.

4.4.3. Техническая экспертиза, разработка проектно-сметной документации: требуется.

4.4.4. Согласование с вышестоящей организацией (собственником объекта): не требуется.

4.4.5. Согласование с общественными организациями инвалидов: требуется.

4.4.6. Другое _____

Имеется заключение уполномоченной организации о состоянии доступности объекта (*наименование документа и выдавшей его организации, дата*): не имеется.

4.5. Информация может быть размещена (обновлена) на Карте доступности объектов Приморского края на портале <http://zhit-vmeste.ru/>.

5. Особые отметки.

ПРИЛОЖЕНИЯ:

Результаты обследования:

1. Территории, прилегающей к объекту	на 8 л.
2. Входа (входов) в здание	на 7 л.
3. Путей движения в здании	на 18 л.
4. Зоны целевого назначения объекта	на 15 л.
5. Санитарно-гигиенических помещений	на 10 л.
6. Системы информации и связи на объекте	на 8 л.
Техническая документация	на 2 л.

Руководитель рабочей группы

Заместитель директора по воспитательной и социальной работе

Г.А. Тронова

(Подпись)

Члены рабочей группы:

Заместитель директора по общим вопросам

Т.А. Буныкина

(Подпись)

Социальный педагог

И.А. Швед

(Подпись)

Заведующий хозяйством

О.В. Сафонов

(Подпись)

В том числе: представитель общественной организации инвалидов:

Председатель общества инвалидов Уссурийского городского округа Приморской краевой организации Общероссийской общественной организации «Всероссийское общество инвалидов»

Т.И. Шафигулина

(Подпись)

Председатель Уссурийской межрайонной организации
Приморской краевой организации
Общероссийской общественной организации
инвалидов «Всероссийское общество слепых»

(Подпись) О.Н. Шиманчук

Эксперт в области создания и обеспечения
безбарьерной среды для людей с инвалидностью
и МГН (сертификат № ЭТ-01-2400064 от 30.07.2024 г.,
выданный СДС ВОИ «Мир, доступный для всех»)

(Подпись) Н.Г. Богатырева

Эксперт в области создания и обеспечения
безбарьерной среды для людей с инвалидностью
МГН (сертификат № ЭТ-01-2400090 от 20.12.2024 г.,
выданный СДС ВОИ «Мир, доступный для всех»)

(Подпись) Н.И. Каганов

1. Территория, прилегающая к зданию (участок)

Учебный корпус КГА ПОУ «ДВТК»
692519, Приморский край, г. Уссурийск, ул. Советская, д. 35

I Результаты обследования:

№ п/п	Наименование функционально-планировочного элемента	Наличие элемента			Выявленные нарушения и замечания		Работы по адаптации объектов	
		есть/нет	№ на плане	№ фото	Содержание	Значимость для инвалида (категория)	Содержание	Виды работ
1.1	Входы на территорию	есть	-	1.1, 1.2, 1.10, 1.11, 1.15, 1.16, 1.19, 1.21, 1.22	Имеются калитки с шириной проема в свету менее 0,9 м (0,66-0,82 м).	К	Предусмотреть калитку с шириной проема в свету не менее 0,8 м (п. 6.2.4. СП	ОРГ ТР, ТСР
					На входах на территорию отсутствует информация об объекте, в том числе дублированная шрифтом Брайля.	все	На входе на территорию возле калитки разместить табличку с информацией об объекте, продублировать рельефно-линейным, а также рельефно-точечным шрифтом Брайля (информацию разместить на высоте от 1,2 до 1,6 м от уровня наземного покрытия); на остальных входах установить указатели к доступному входу для инвалидов на креслах-колясках (пп. 5.1.1, 6.5.1, 6.5.9 СП	
					Калитки не контрастного цвета по отношению к цвету ограждения.	С	Выделить калитку цветом контрастным по отношению к ограждению (п. 6.4.1 СП	ТР

					<p>На калитках отсутствуют ручки.</p> <p>Перед калитками отсутствуют наземные тактильно-контрастные указатели по ГОСТ 52875 (фактура поверхности пешеходного пути с подобными характеристиками не изменена).</p>	<p>К,О,С</p> <p>С</p>	<p>Установить на калитке дверные ручки с обеих сторон контрастного цвета относительно цвета калитки, эргономичной формы, позволяющей инвалиду управлять ими одной рукой и не требующей применения слишком больших усилий или значительных поворотов руки в запястье (С- и П-образных ручек), установив их на высоте 0,8-1,1 м пп. 6.4.3, 6.4.1 СП</p> <p>Установить перед калиткой с обеих сторон тактильно-контрастные указатели по ГОСТ Р 52875-2018 (глубиной от 500 до 600 мм и шириной, равной ширине проема калитки, с наружной стороны – на расстоянии 300 мм от полотна калитки, со стороны прилегающей территории к зданию – на расстоянии ширины открывающегося полотна калитки от положения калитки в закрытом состоянии) (п. 5.1.10 СП 59.13330.2020).</p>	<p>ТР</p> <p>ТР, ТСП</p>
1.2	Путь (пути) движения на территории	есть	-	1.3-1.9, 1.12-1.14, 1.17, 1.18, 1.20	Без замечаний.	-	-	-
1.3	Лестницы (наружные)	нет	-	-	-	-	-	-
1.4	Пандус (наружный)	нет	-	-	-	-	-	-

1.5	Автостоянка и парковка	нет	-	-	На территории парковка для транспортных средств не предусмотрена.	К,О,С	В связи с наличием ближайшей парковки для транспортных средств со стороны ул. Октябрьская, направить обращение собственнику территории о необходимости (возможности) обустройства стоянки/парковки транспортных средств, управляемых инвалидами или перевозящих инвалидов (не менее 10% машино-мест, но не менее одного места), обозначив их дорожной разметкой в соответствии с ГОСТ Р 51256 и дорожным знаком на высоте 2,1 м (до нижнего края знака) по ГОСТ Р 52289 и ГОСТ Р 52290. Габариты специализированного места для стоянки (парковки) транспортных средств инвалида на кресле-коляске предусмотреть размерами 6,0х3,6м (п. 5.2 СП	ОРГ
ОБЩИЕ требования к зоне		Беспрепятственное и удобное передвижение МГН по участку (территории предприятия) к зданию. Информационная поддержка на всех путях движения МГН. Возможность совмещения транспортных проездов и пешеходных дорог на пути к объектам (при соблюдении требований к параметрам путей движения)						

II Заключение по зоне:

Наименование структурно-функциональной зоны	Состояние доступности* (к пункту 3.4 Акта обследования ОСИ)	Приложение		Рекомендации по адаптации (вид работы)** к пункту 4.1 Акта обследования ОСИ
		№ на плане	№ фото	
Территория, прилегающая к зданию	ДЧ-И (К,О,Г,У) ДУ (С)	-	1.1-1.22	Текущий ремонт, индивидуальное решение с ТСП, организационные мероприятия

* указывается: **ДП-В** - доступно полностью всем; **ДП-И** (К, О, С, Г, У) – доступно полностью избирательно (указать категории инвалидов); **ДЧ-В** - доступно частично всем; **ДЧ-И** (К, О, С, Г, У) – доступно частично избирательно (указать категории инвалидов); **ДУ** - доступно условно, **ВНД** - недоступно

**указывается один из вариантов: не нуждается; ремонт (текущий, капитальный); индивидуальное решение с ТСП; технические решения невозможны – организация альтернативной формы обслуживания

Комментарий к заключению: *территория объекта доступна частично для инвалидов, передвигающихся на кресле-коляске, для инвалидов с нарушением опорно-двигательного аппарата, для инвалидов с нарушением слуха, для инвалидов с ментальными нарушениями; доступна условно для инвалидов с нарушением зрения.*

Для адаптации территории объекта требуется:

Адаптировать минимум один вход на территорию для МГН:

На входе на территорию предусмотреть калитку с шириной проема в свету не менее 0,8 м; возле калитки разместить табличку с информацией об объекте, продублировать рельефно-линейным, а также рельефно-точечным шрифтом Брайля (информацию разместить на высоте от 1,2 до 1,6 м от уровня наземного покрытия); выделить калитку цветом контрастным по отношению к ограждению; установить на калитке дверные ручки с обеих сторон контрастного цвета относительно цвета калитки, эргономичной формы, позволяющей инвалиду управлять ими одной рукой и не требующей применения слишком больших усилий или значительных поворотов руки в запястье (С- и П-образных ручек), установив их на высоте 0,8-1,1 м.

Установить перед калиткой с обеих сторон тактильно-контрастные указатели по ГОСТ Р 52875-2018 (глубиной от 500 до 600 мм и шириной, равной ширине проема калитки, с наружной стороны – на расстоянии 300 мм от полотна калитки, со стороны прилегающей территории к зданию – на расстоянии ширины открывающегося полотна калитки от положения калитки в закрытом состоянии).

На остальных входах установить указатели к доступному входу для инвалидов на креслах-колясках.

В связи с наличием ближайшей парковки для транспортных средств со стороны ул. Октябрьская, направить обращение собственнику территории о необходимости (возможности) обустройства стоянки/парковки транспортных средств, управляемых инвалидами или перевозящих инвалидов (не менее 10% машино-мест, но не менее одного места), обозначив их дорожной разметкой в соответствии с ГОСТ Р 51256 и дорожным знаком на высоте 2,1 м (до нижнего края знака) по ГОСТ Р 52289 и ГОСТ Р 52290. Габариты специализированного места для стоянки (парковки) транспортных средств инвалида на кресле-коляске предусмотреть размерами 6,0х3,6м.



Рис. 1.1



Рис. 1.2



Рис. 1.3

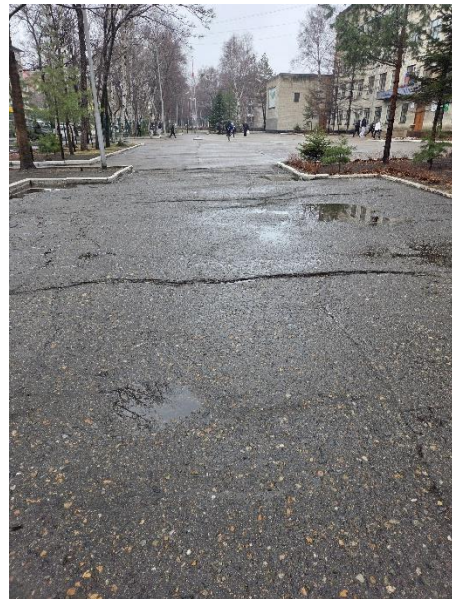


Рис. 1.4



Рис. 1.5



Рис. 1.6



Рис. 1.7



Рис. 1.8



Рис. 1.9



Рис. 1.10



Рис. 1.11



Рис. 1.12



Рис. 1.13



Рис. 1.14



Рис. 1.15



Рис. 1.16



Рис. 1.17



Рис. 1.18



Рис. 1.19



Рис. 1.20

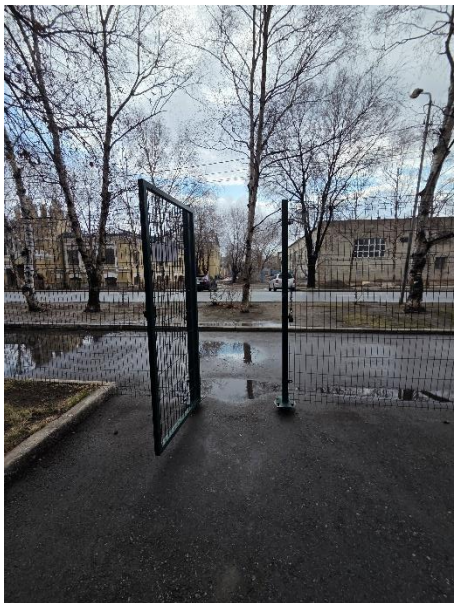


Рис. 1.21

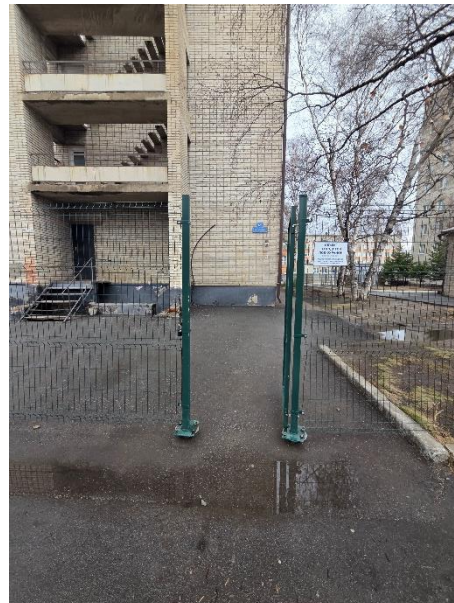


Рис. 1.22

2. Вход (входы) в здание

Учебный корпус КГА ПОУ «ДВТК»
692519, Приморский край, г. Уссурийск, ул. Советская, д. 35

I Результаты обследования:

№ п/п	Наименование функционально-планировочного элемента	Наличие элемента			Выявленные нарушения и замечания		Работы по адаптации объектов	
		есть/нет	№ на плане	№ фото	Содержание	Значимо для инвалида (категория)	Содержание	Виды работ
2.1	Лестницы (наружные)	есть	-	2.1, 2.2	Перед лестницей отсутствуют наземные тактильно-контрастные указатели по ГОСТ 52875 (фактура поверхности пешеходного пути с подобными характеристиками не изменена) (п. 5.1.10 СП 59.13330.2020).	С	Установить перед лестницей напротив входной двери наземные тактильно-контрастные указатели по ГОСТ Р 52875 (глубиной от 500 до 600 мм и шириной, равной ширине участка лестницы, разрешенного для движения инвалидов, на расстоянии 300 мм от кромки проступи первой ступени лестничного марша) (п. 5.1.10 СП	ТР, ТСП
					На лестнице отсутствуют поручни.	О,С	Установить с двух сторон лестницы поручни в соответствии с требованиями ГОСТ Р 51261-2022 минимум напротив входа при ширине прохода между поручнями не более м (поручни должны быть установлены на высоте 0,9 м, завершающие части поручней должны быть горизонтальными и выступать за	ТР, ТСП

							границы лестничного марша на 0,3 м) (пп. 5.1.12 5.1.13 СП 59.13330.2020).	
2.2	Пандус (наружный)	есть	-	2.3-2.5	Перед пандусом отсутствует кнопка вызова персонала. Верхний и нижний поручни выполнены в разных вертикальных плоскостях; поручни установлены на высоте более 0,7 и 0,9 м (0,76 и 0,98 - 1,05 м).	К,О,С К	Возле пандуса (со стороны лестницы) установить панель вызова персонала на высоте не выше 1,2 м от уровня тротуара, установить рядом информационную табличку, продублировать рельефно-линейным, а также рельефно-точечным шрифтом Брайля (пп. 6.1.1, 6.5.9 СП 59.13330.2020). Организовать помощь со стороны сотрудников учреждения.	ТР, ТСП ОРГ
2.3	Входные площадки	есть	-	2.6	Без замечаний.	-	-	-
2.4	Двери (входные)	есть	-	2.7, 2.8	Перед входной дверью отсутствуют наземные тактильно-контрастные указатели по ГОСТ 52875 (фактура поверхности пешеходного пути с подобными характеристиками не изменена). Ширина дверного проема в свету менее	С К	Перед входной дверью установить тактильно-контрастные указатели по ГОСТ Р 52875-2018 или установить грязесборную решетку по размерам и расположению тактильных указателей (глубиной от 500 до 600 мм и шириной, равной ширине дверного проема, на расстоянии ширины открывающегося полотна двери от положения двери в закрытом состоянии) (п. 5.1.10 СП 59.13330.2020). Организовать помощь персонала	ТР, ТСП ОРГ

				<p>0,9 м (0,83 м) (п. 6.1.5 СП 59.13330.2020).</p> <p>Дверной порог высотой более 0,014 м (0,08 м).</p> <p>Дверное полотно не контрастного цвета по отношению к цвету стен со стороны тамбура.</p> <p>Информация об объекте не дублируется шрифтом Брайля.</p> <p>Вход не обозначен знаками доступности для МГН.</p>	<p>К,О,С</p> <p>С</p> <p>С</p> <p>К,С,Г</p>	<p>в открытии второй дверной створки.</p> <p>Занизить или сгладить дверной порог до высоты не более 0,014 м или установить пороговый минипандус (п. 6.2.4 СП 59.13330.2020).</p> <p>Выделить дверь контрастным цветом по отношению к цвету стен со стороны тамбура (п. 6.4.1 СП 59.13330.2020).</p> <p>Установить табличку с информацией об объекте, выполненную рельефно- линейным, а также рельефно-точечным шрифтом Брайля (пп. 6.1.1, 6.5.9 СП 59.13330.2020).</p> <p>После проведенных мероприятий по адаптации установить на входе в здание знаки доступности для инвалидов (п. 6.5.1 СП 59.13330.2020, п. 4.3.7 ГОСТ Р 52131-2019).</p>	<p>ТР, ТСР</p> <p>ТР</p> <p>ТР, ТСР</p> <p>ТР, ТСР</p>
2.5	Тамбур	есть	-	<p>2.9- 2.11</p> <p>Ширина дверного проема в свету менее 0,9 м (0,80 м) (п. 6.1.5 СП</p> <p>На прозрачной части дверных полотен отсутствует контрастная маркировка.</p>	<p>К</p> <p>С</p>	<p>Организовать помощь персонала в открытии второй дверной створки.</p> <p>На прозрачных частях дверных полотен на уровне 1,3–1,4 м с двух сторон стекла разместить контрастную маркировку в форме</p>	<p>ОРГ</p> <p>ТР</p>

							прямоугольника высотой не менее 0,1 м и шириной не менее 0,2 м или в форме круга диаметром от 0,1 до 0,2 м, контрастную маркировку допускается заменять декоративными рисунками или фирменными знаками, узорами и т. п. той же яркости (п. 6.1.6 СП 59.13330.2020).
ОБЩИЕ требования к зоне		Как минимум один вход, приспособленный для МГН, с поверхности земли и из каждого доступного подземного или надземного перехода к зданию.					

II Заключение по зоне:

Наименование структурно-функциональной зоны	Состояние доступности* (к пункту 3.4 Акта обследования ОСИ)	Приложение		Рекомендации по адаптации (вид работы)** к пункту 4.1 Акта обследования ОСИ
		№ на плане	№ фото	
Входы в здание	ДП-И (Г,У) ДУ (К,О,С)	-	2.1-2.11	Текущий ремонт, индивидуальное решение с ТСР, организационные мероприятия

* указывается: ДП-В - доступно полностью всем; ДП-И (К, О, С, Г, У) – доступно полностью избирательно (указать категории инвалидов); ДЧ-В - доступно частично всем; ДЧ-И (К, О, С, Г, У) – доступно частично избирательно (указать категории инвалидов); ДУ - доступно условно, ВНД - недоступно

**указывается один из вариантов: не нуждается; ремонт (текущий, капитальный); индивидуальное решение с ТСР; технические решения невозможны – организация альтернативной формы обслуживания

Комментарий к заключению: *Вход в здание полностью доступен для инвалидов с нарушением слуха, для инвалидов с ментальными нарушениями; доступен условно для инвалидов, передвигающихся на кресле-коляске, для инвалидов с опорно-двигательными нарушениями, для инвалидов с нарушением зрения.*

Для адаптации входа в здание необходимо:

Установить перед лестницей напротив входной двери наземные тактильно-контрастные указатели по ГОСТ Р 52875 (глубиной от 500 до 600 мм и шириной, равной ширине участка лестницы, разрешенного для движения инвалидов, на расстоянии 300 мм от кромки проступи первой ступени лестничного марша); установить с двух сторон лестницы поручни в соответствии с требованиями ГОСТ Р 51261-2022 - минимум напротив входа при ширине прохода между поручнями не более 4 м (поручни должны быть установлены на высоте 0,9 м, завершающие части поручней должны быть горизонтальными и выступать за границы лестничного марша на 0,3 м).

Возле пандуса (со стороны лестницы) установить панель вызова персонала на высоте не выше 1,2 м от уровня тротуара, установить рядом информационную табличку, продублировать рельефно-линейным, а также рельефно-точечным шрифтом Брайля; организовать помощь со стороны сотрудников учреждения при необходимости.

Перед входной дверью установить тактильно-контрастные указатели по ГОСТ Р 52875-2018 или установить грязесборную решетку по размерам и расположению тактильных указателей (глубиной от 500 до 600 мм и шириной, равной ширине дверного проема, на расстоянии ширины открывающегося полотна двери от положения двери в закрытом состоянии); организовать

помощь персонала в открытии второй дверной створки; занижить или сгладить дверной порог до высоты не более 0,014 м или установить пороговый минипандус; выделить дверь контрастным цветом по отношению к цвету стен со стороны тамбура.

Установить табличку с информацией об объекте, выполненную рельефно-линейным, а также рельефно-точечным шрифтом Брайля.

В тамбуре организовать помощь персонала в открытии второй дверной створки; на прозрачных частях дверных полотен на уровне 1,3–1,4 м с двух сторон стекла разместить контрастную маркировку в форме прямоугольника высотой не менее 0,1 м и шириной не менее 0,2 м или в форме круга диаметром от 0,1 до 0,2 м, контрастную маркировку допускается заменять декоративными рисунками или фирменными знаками, узорами и т.п. той же яркости.

После проведенных мероприятий по адаптации установить на входе в здание знаки доступности для инвалидов.



Рис. 2.1



Рис. 2.2



Рис. 2.3



Рис. 2.4



Рис. 2.5

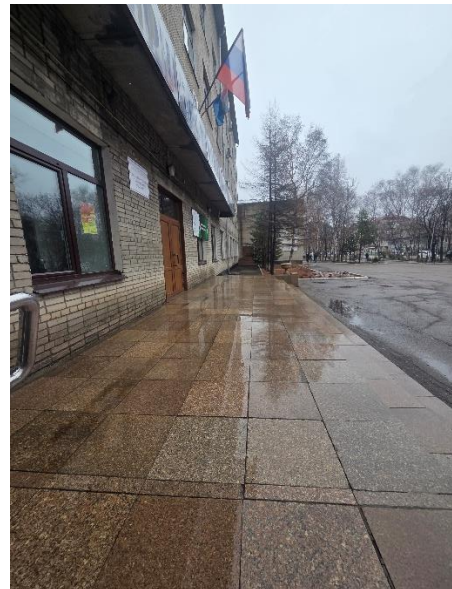


Рис. 2.6



Рис. 2.7

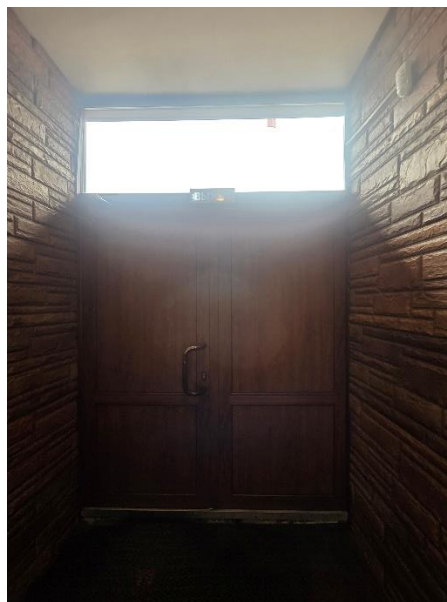


Рис. 2.8



Рис. 2.9



Рис. 2.10



Рис. 2.11

3. Путь (пути) движения внутри здания (в т.ч. путей эвакуации)

Учебный корпус КГА ПОУ «ДВТК»
692519, Приморский край, г. Уссурийск, ул. Советская, д. 35

I Результаты обследования:

№ п/п	Наименование функционально-планировочного элемента	Наличие элемента			Выявленные нарушения и замечания		Работы по адаптации объектов	
		есть/нет	№ на плане	№ фото	Содержание	Значимо для инвалида (категория)	Содержание	Виды работ
3.1	Холл, коридоры, переход	есть	-	3.1-3.26	Ширина прохода через турникет менее 0,95 м (0,70 м).	К	Увеличить ширину прохода через турникет до размера не менее 0,95 м, предусмотреть боковой проход для обеспечения эвакуации инвалидов на креслах-колясках (п. 6.1.9 СП 59.13330.2020).	ТР, ОРГ
					В холле, коридорах, переходе отсутствуют места отдыха, обозначенные знаком доступности для инвалидов.	К,О,С	Преимущественно возле мест оказания услуг для МГН установить скамьи с круглыми или овальными подлокотниками и спинкой, места отдыха обозначить знаками доступности для МГН (пп. 6.2.5, 6.4.4, 6.5.1 СП 59.13330.2020).	ОРГ
3.2	Лестницы (внутри здания)	есть	-	3.18, 3.19, 3.22, 3.27-3.34	<i>Основная лестница и лестницы в переходе:</i>	С	<i>Основная лестница и лестницы в переходе:</i>	ТР
					- краевые ступени лестничных маршей не выделены контрастным цветом;		- краевые ступени лестничных маршей выделить контрастным цветом (п. 6.2.8 СП 59.13330.2020);	
					- лестницы не дублированы пандусами	К	- приобрести гусеничный	ТСР, ОРГ

				<p>с обеих сторон не контрастного цвета по отношению к дверным полотнам.</p> <p>На остекленных частях дверных полотен и перегородках контрастная маркировка отсутствует.</p>	С	<p>контрастным цветом по отношению к дверным полотнам ручки на дверях с обеих сторон (п. 6.4.1 СП</p> <p>На прозрачных частях дверных полотен и перегородках на уровне 1,3–1,4 м с двух сторон стекла разместить контрастную маркировку в форме прямоугольника высотой не менее 0,1 м и шириной не менее 0,2 м или в форме круга диаметром от 0,1 до 0,2 м, контрастную маркировку допускается заменять декоративными рисунками или фирменными знаками, узорами и т. п. той же яркости (п. 6.1.6 СП</p>	ТР
3.6	Пути эвакуации (в т.ч. зоны безопасности)	есть	-	<p>Замечания см. в Приложении 2 к Акту обследования, в пп. 3.1, 3.2, 3.5 Приложения 3 к Акту обследования.</p> <p>На дверях на эвакуационных выходах имеются ручки не контрастного цвета относительно дверного полотна.</p>	<p>Все</p> <p>С</p>	<p>Рекомендации см. в Приложении 2 к Акту обследования, в пп. 3.1, 3.2, 3.5 Приложения 3 к Акту обследования.</p> <p>Неконтрастные ручки на дверях на эвакуационных выходах выделить контрастным цветом, который с учетом характера поверхности, освещенности при применении аварийного освещения и пр. будет обеспечивать контраст не менее 0,7 (70%) относительно цвета дверных полотен (пп. 6.4.1, 6.2.23 СП 59.13330.2020).</p>	<p>ТР, ТСП, ОРГ</p> <p>ТР</p>

				<p>Имеются дверные проемы в свету менее 0,9 м (0,56-0,79 м). Дверные пороги на эвакуационных путях высотой более 0,014 м (0,04- 0,21 м).</p>	К,О,С	<p>При технической возможности занижить дверные пороги до высоты не более 0,014 м или установить пороговые минипандусы. Организовать оказание помощи в случае экстренной эвакуации (в том числе в открытии вторых дверных створок при наличии и необходимости) (пп. 6.2.4, 6.2.21 СП 59.13330.2020).</p>	ТР, ОРГ
				<p>Наружная лестница эвакуационного выхода из спортивного зала разрушена, без поручней.</p>	О,С	<p>Произвести капитальный ремонт наружной лестницы со стороны спортивного зала - ступени должны быть ровными, без выступов, высотой 0,15 м, установить контрастные ограждения с поручнями в соответствии с требованиями ГОСТ Р 51261-2022 - на высоте 0,9 м с завершающими (травмобезопасными) горизонтальными окончаниями, выступающими за марш лестницы на 0,3 м. (пп. 6.2.8, 6.2.29 СП 59.13330.2020).</p>	КР, ТСП
				<p>На эвакуационных лестницах на проступях верхних и нижних ступеней лестничных маршей отсутствуют контрастные или контрастные фотолюминесцентные полосы.</p>	С	<p>На эвакуационных лестницах нанести на проступи верхних и нижних ступеней лестничных маршей противоскользящие контрастные или контрастные фотолюминесцентные полосы, как правило желтого цвета, общей</p>	ТР

						К	шириной 0,08-0,1 м (п. 6.2.8, 6.2.29 СП 59.13330.2020). Приобрести не менее одного эвакуационного кресла, организовать помощь при эвакуации (п. 6.2.28 СП 59.13330.2020).	ТСР
	ОБЩИЕ требования к зоне	Выделен наиболее рациональный (короткий, удобный и доступный) путь к зоне целевого назначения, наличие зоны отдыха на каждом доступном МГН этаже (в том числе и для инвалидов на креслах-колясках) на 2 - 3 места, наличие визуальной предупредительной информации о препятствии перед дверными проемами и входами на лестницы, наличие информации о схеме движения инвалидов по зданию.						

II Заключение по зоне:

Наименование структурно-функциональной зоны	Состояние доступности* (к пункту 3.4 Акта обследования ОСИ)	Приложение		Рекомендации по адаптации (вид работы)** к пункту 4.1 Акта обследования ОСИ
		№ на плане	№ фото	
Пути движения внутри здания	ДП-И (Г,У) ДЧ-И (О) ДУ(К,С)	-	3.1-3.68	Капитальный ремонт, текущий ремонт, индивидуальное решение с ТСР, организационные мероприятия

* указывается: ДП-В - доступно полностью всем; ДП-И (К, О, С, Г, У) – доступно полностью избирательно (указать категории инвалидов); ДЧ-В - доступно частично всем; ДЧ-И (К, О, С, Г, У) – доступно частично избирательно (указать категории инвалидов); ДУ - доступно условно, ВНД - недоступно

**указывается один из вариантов: не нуждается; ремонт (текущий, капитальный); индивидуальное решение с ТСР; технические решения невозможны – организация альтернативной формы обслуживания

Комментарий к заключению: Пути движения внутри здания доступны полностью для инвалидов с нарушениями слуха, для инвалидов с ментальными нарушениями; доступны частично для инвалидов с нарушением опорно-двигательного аппарата; доступны условно для инвалидов, передвигающихся на кресле-коляске, для инвалидов с нарушениями функций зрения.

Для адаптации путей движения внутри здания (в т.ч. путей эвакуации) необходимо:

Увеличить ширину прохода через турникет до размера не менее 0,95 м, предусмотреть боковой проход для обеспечения эвакуации инвалидов на креслах-колясках.

Преимущественно возле мест оказания услуг для МГН установить скамьи с круглыми или овальными подлокотниками и спинкой, места отдыха обозначить знаками доступности для МГН.

На основной лестнице и лестницах в переходе: краевые ступени лестничных маршей выделить контрастным цветом; приобрести гусеничный подъемник; оказать помощь со стороны персонала.

На лестницах в переходе: установить с двух сторон лестниц, непрерывные поручни в соответствии с требованиями ГОСТ Р 51261-2022 (поручни должны быть установлены на высоте 0,9 м, завершающие части поручней должны быть горизонтальными и выступать за границы лестничного марша на 0,3 м).

Организовать помощь персонала в открытии вторых дверных створок; занизить или сгладить пороги до высоты не более 0,014 м или установить пороговые минипандусы; выделить контрастным цветом по отношению к дверным полотнам ручки на дверях с обеих сторон; на прозрачных частях дверных полотен и перегородках на уровне 1,3–1,4 м с двух сторон стекла разместить контрастную маркировку в форме прямоугольника высотой не менее 0,1 м и шириной

не менее 0,2 м или в форме круга диаметром от 0,1 до 0,2 м, контрастную маркировку допускается заменять декоративными рисунками или фирменными знаками, узорами и т. п. той же яркости.

На эвакуационных путях: неконтрастные ручки на дверях на эвакуационных выходах выделить контрастным цветом, который с учетом характера поверхности, освещенности при применении аварийного освещения и пр. будет обеспечивать контраст не менее 0,7 (70%) относительно цвета дверных полотен; при технической возможности занижить дверные пороги до высоты не более 0,014 м или установить пороговые минипандусы. Организовать оказание помощи в случае экстренной эвакуации (в том числе в открытии вторых дверных створок при наличии и необходимости); произвести капитальный ремонт наружной лестницы со стороны спортивного зала - ступени должны быть ровными, без выступов, высотой 0,15 м, установить контрастные ограждения с поручнями в соответствии с требованиями ГОСТ Р 51261-2022 - на высоте 0,9 м с завершающими (травмобезопасными) горизонтальными окончаниями, выступающими за марш лестницы на 0,3 м; на эвакуационных лестницах нанести на проступи верхних и нижних ступеней лестничных маршей противоскользящие контрастные или контрастные фотолюминесцентные полосы, как правило желтого цвета, общей шириной 0,08-0,1 м.

Приобрести не менее одного эвакуационного кресла, организовать помощь при эвакуации.



Рис. 3.1

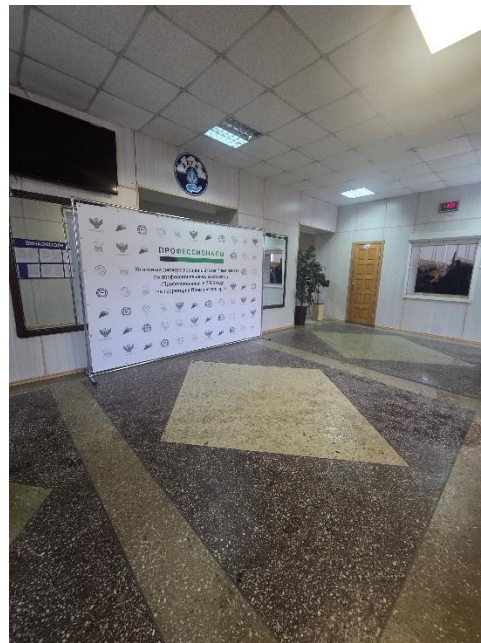


Рис. 3.2



Рис. 3.3



Рис. 3.4



Рис. 3.5



Рис. 3.6

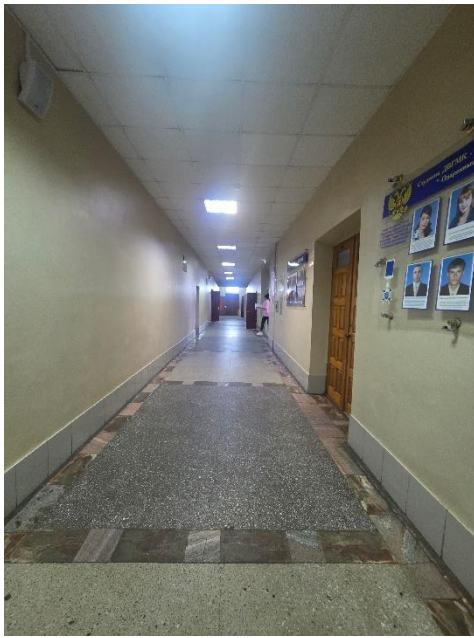


Рис. 3.7



Рис. 3.8



Рис. 3.9



Рис. 3.10



Рис. 3.11



Рис. 3.12



Рис. 3.13

Переход



Рис. 3.14



Рис. 3.15

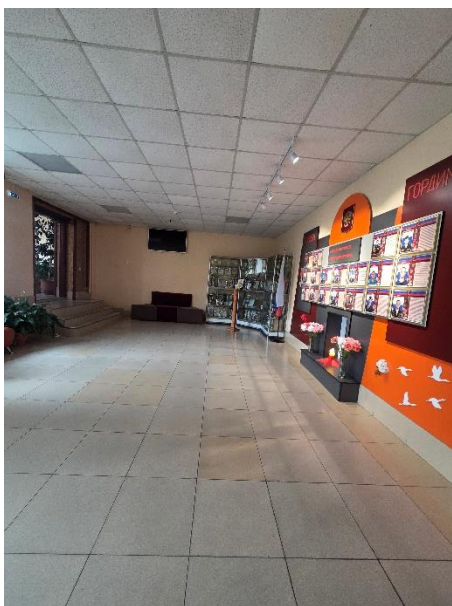


Рис. 3.16



Рис. 3.17



Рис. 3.18



Рис. 3.19



Рис. 3.20



Рис. 3.21



Рис. 3.22



Рис. 3.23

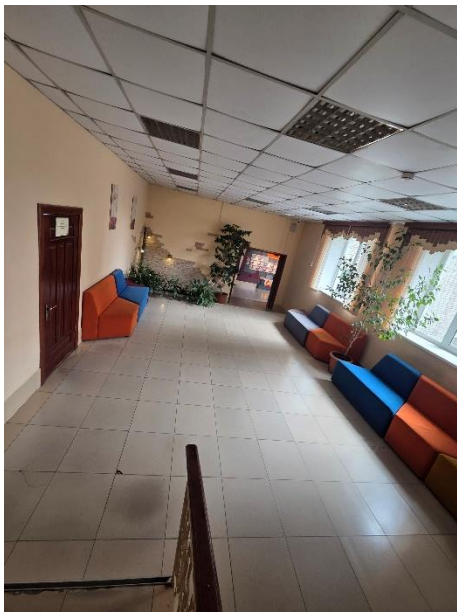


Рис. 3.24



Рис. 3.25



Рис. 3.26

Основная лестница

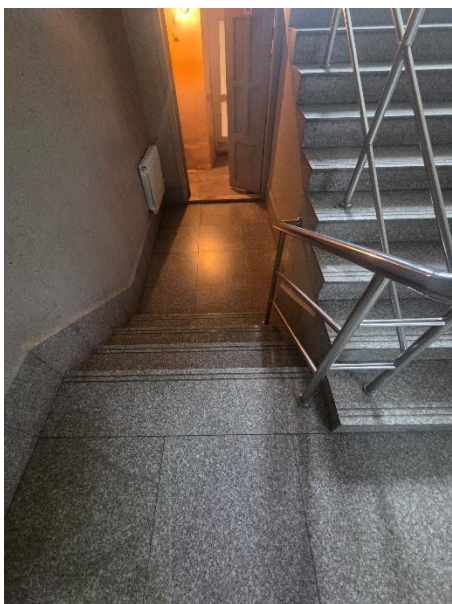


Рис. 3.27



Рис. 3.28

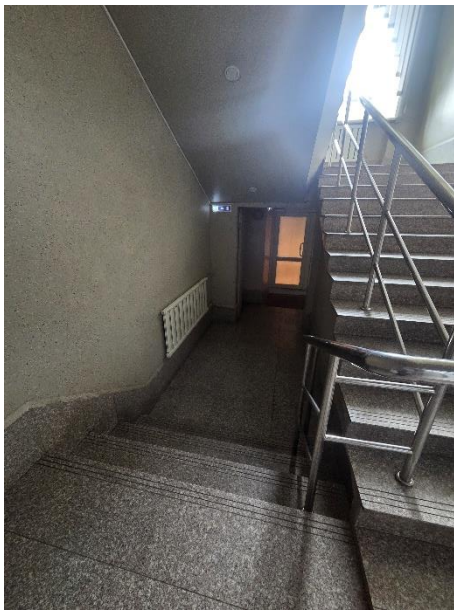


Рис. 3.29



Рис. 3.30

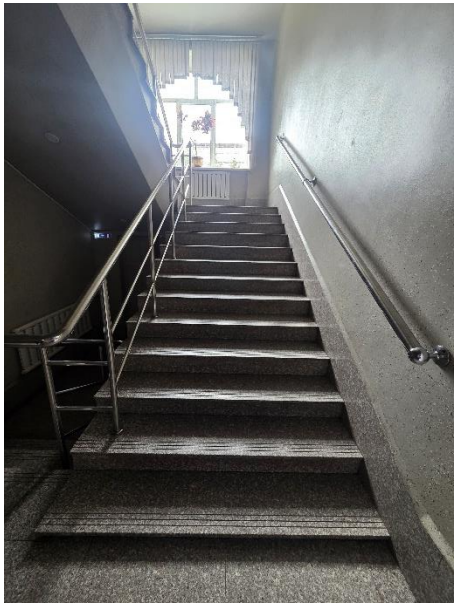


Рис. 3.31



Рис. 3.32



Рис. 3.33

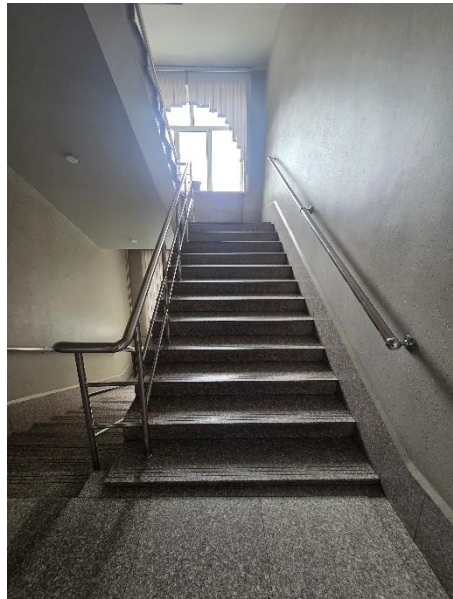


Рис. 3.34



Рис. 3.35



Рис. 3.36



Рис. 3.37



Рис. 3.38

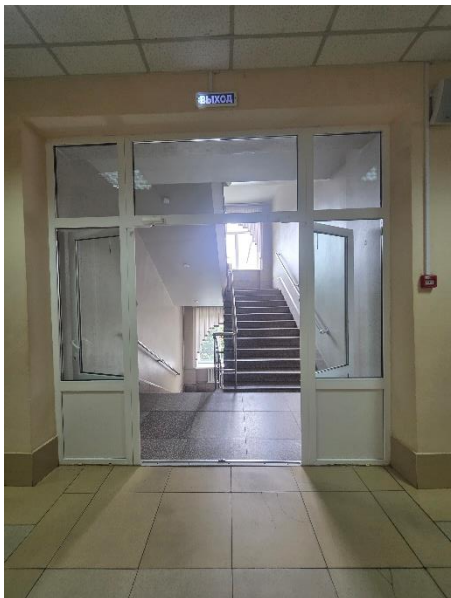


Рис. 3.39

Эвакуационные выходы



Рис. 3.40



Рис. 3.41



Рис. 3.42



Рис. 3.43



Рис. 3.44



Рис. 3.45



Рис. 3.46



Рис. 3.47



Рис. 3.48



Рис. 3.49

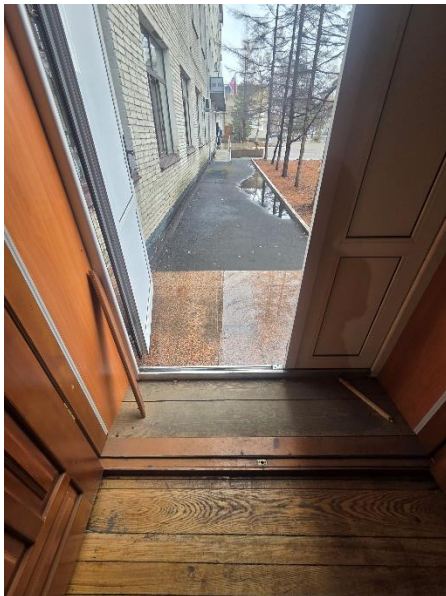


Рис. 3.50

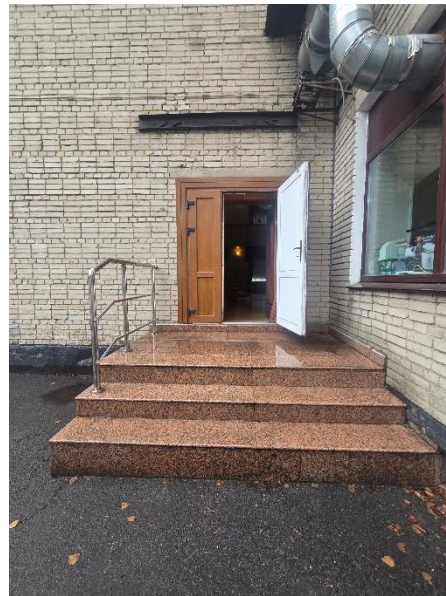


Рис. 3.51



Рис. 3.52



Рис. 3.53



Рис. 3.54



Рис. 3.55

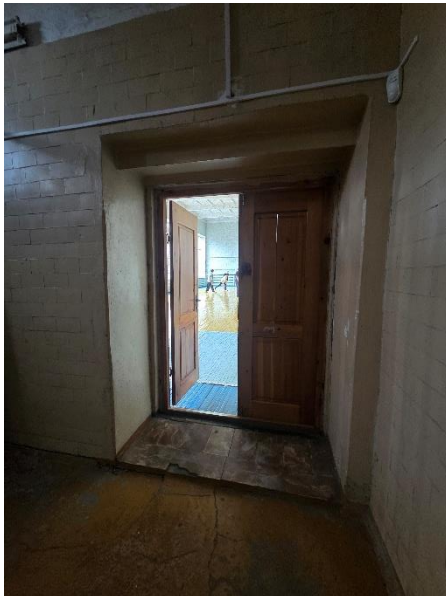


Рис. 3.56



Рис. 3.57



Рис. 3.58

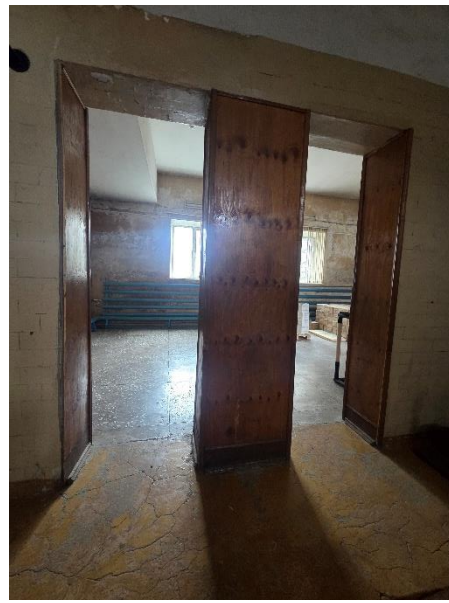


Рис. 3.59



Рис. 3.60



Рис. 3.61



Рис. 3.62

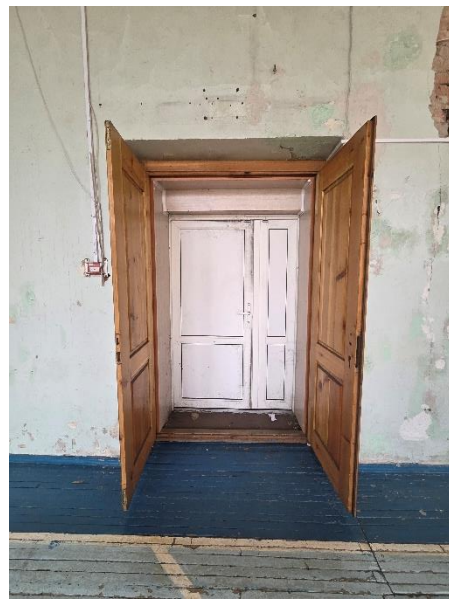


Рис. 3.63



Рис. 3.64

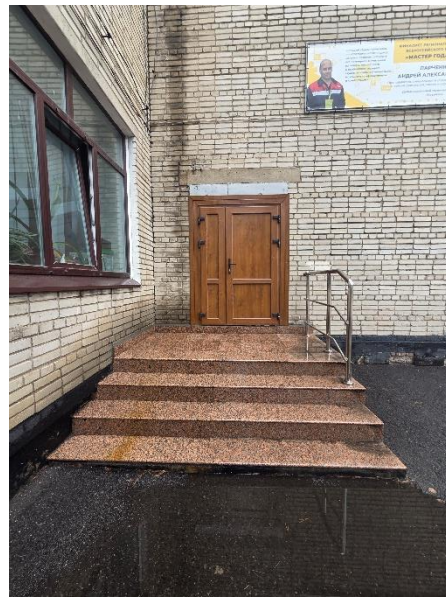


Рис. 3.65

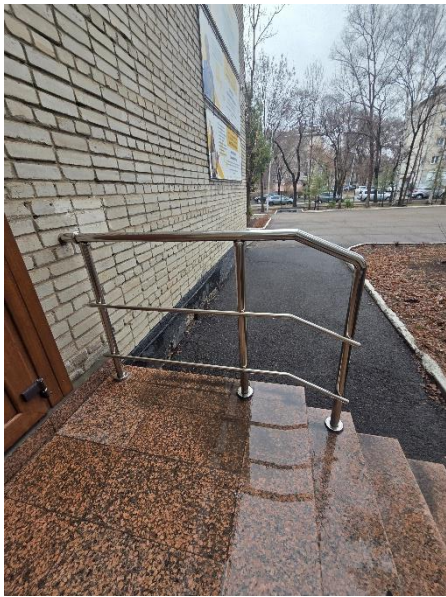


Рис. 3.66



Рис. 3.67



Рис. 3.68

4. Зоны целевого назначения здания
Вариант I – зона обслуживания инвалидов

Учебный корпус КГА ПОУ «ДВТК»
692519, Приморский край, г. Уссурийск, ул. Советская, д. 35

I Результаты обследования:

№ п/п	Наименование функционально-планировочного элемента	Наличие элемента			Выявленные нарушения и замечания		Работы по адаптации объектов	
		есть/нет	№ на плане	№ фото	Содержание	Значимо для инвалида (категория)	Содержание	Виды работ
4.1	Кабинетная форма обслуживания (приемная, кабинет директора)	есть	-	4.39-4.44	Кабинеты не обозначены табличками со шрифтом Брайля.	С	Информацию о назначении помещений продублировать табличками с использованием рельефно-линейного, а также рельефно-точечного шрифта Брайля (информацию разместить на высоте от 1,2 до 1,6 м от уровня пола) (п. 6.5.9 СП 59.13330.2020).	ТР, ТСП
					Ширина дверных проемов в свету менее 0,9 м (0,64-0,79 м) (п. 6.2.4 СП 59.13330.2020).	К	Организовать помощь со стороны персонала, в том числе в открытии второй дверной створки.	ОРГ
					Высота дверных порогов более 0,014 м (0,03 м).	К,О,С	Занизить или сгладить дверной порог до высоты не более 0,014 м или установить пороговый минипандус (п. 6.2.4 СП 59.13330.2020).	ТР, ТСП
4.2	Зальная форма обслуживания (актовый зал, аудитории, столовая, буфет, кафе спортивный зал, библиотека,	есть	-	4.1-4.28, 4.30-4.38, 4.45-4.49	Имеются двери с шириной прохода в свету менее 0,9 м (0,62-0,79 м) (п. 6.2.4 СП 59.13330.2020).		Оказать помощь персонала, в том числе в открытии второй дверной створки или с использованием зауженного кресла-коляски.	ОРГ ТР,

издательский центр, приемная комиссия)				Имеются дверные пороги высотой более 0,014 м (0,03-0,16 м).	К,О,С	Занизить или сгладить дверные пороги до высоты не более 0,014 м или установить пороговые минипандусы (п. 6.2.4 СП 59.13330.2020).	ТР, ТСП
				В актовом зале перед входной дверью со стороны зала имеется уклон более 50% (126%) не контрастного цвета (пп. 6.2.8, 6.2.9 СП 59.13330.2020).	К,О,С	Выделить уклон в начале и в конце контрастным цветом; оказать помощь персонала (п. 6.2.10 СП 59.13330.2020).	ТР, ОРГ
				Помещения не обозначены табличками со шрифтом Брайля.	К,О,С	Информацию о назначении помещений продублировать табличками с использованием рельефно-линейного, а также рельефно-точечного шрифта Брайля (информацию разместить на высоте от 1,2 до 1,6 м от уровня пола) (п. 6.5.9 СП 59.13330.2020).	ТСП
				На дверях имеются круглые ручки; имеются ручки не контрастного цвета по отношению к дверному полотну с обеих сторон.	О,С	Заменить круглые ручки на ручки эргономичной формы, позволяющей инвалиду управлять ими одной рукой и не требующей применения слишком больших усилий или значительных поворотов руки в запястье (С- и П-образных ручек), установив их на высоте 0,8-1,1 м; выделить на дверях ручки контрастным цветом по отношению к дверному полотну с обеих сторон; (п. 6.4.1 СП 59.13330.2020).	ТР
			Аудитории и актовый зал не	Г	Аудиторию, предполагаемую для	ТСП	

					оборудованы системой разборчивости звуковой информации.		МГН и актовый зал оборудовать системами разборчивости звуковой информации (п. 6.5.12 СП 59.13330.2020).	
4.3	Прилабочная форма обслуживания (гардероб, буфет)	есть	-	4.29, 4.50	Высота окна гардероба более 0,85 м от уровня пола (0,92 м) (п. 8.1.7 СП 59.13330.2020).	К	Организовать помощь со стороны персонала.	ОРГ
4.4	Форма обслуживания с перемещением по маршруту	нет	-	-	-	-	-	-
4.5	Кабина индивидуального обслуживания	нет	-	-	-	-	-	-
	ОБЩИЕ требования к зоне	<p>Места целевого назначения могут быть универсальными либо специально выделенными для инвалидов и других МГН (в том числе вблизи входов)</p> <p>Информирующие обозначения помещений:</p> <ul style="list-style-type: none"> - рядом с дверью, со стороны дверной ручки; - на высоте от 1,2 до 1,6 м; - дублирование рельефными знаками. <p>Наличие мест для инвалидов в доступной для них зоне зала, обеспечивающей полноценное восприятие информации и оптимальных условий для отдыха.</p>						

II Заключение по зоне:

Наименование структурно-функциональной зоны	Состояние доступности* (к пункту 3.4 Акта обследования ОСИ)	Приложение		Рекомендации по адаптации (вид работы)** к пункту 4.1 Акта обследования ОСИ
		№ на плане	№ фото	
Зоны целевого назначения	ДП-И (У) ДЧ-И (К,О,Г) ДУ (С)	-	4.1-4.50	Текущий ремонт, индивидуальное решение с ТСР, организационные мероприятия

* указывается: ДП-В - доступно полностью всем; ДП-И (К, О, С, Г, У) – доступно полностью избирательно (указать категории инвалидов); ДЧ-В - доступно частично всем; ДЧ-И (К, О, С, Г, У) – доступно частично избирательно (указать категории инвалидов); ДУ - доступно условно, ВНД - недоступно

**указывается один из вариантов: не нуждается; ремонт (текущий, капитальный); индивидуальное решение с ТСР; технические решения невозможны – организация альтернативной формы обслуживания

Комментарий к заключению: Зоны целевого назначения доступны полностью для инвалидов с ментальными нарушениями; доступны частично для инвалидов, передвигающихся на кресле-коляске, для инвалидов с опорно-двигательными нарушениями, для инвалидов с нарушением слуха; доступны условно для инвалидов с нарушением зрения.

Для адаптации зон целевого назначения необходимо:

В приемной и кабинете директора информацию о назначении помещений продублировать табличками с использованием рельефно-линейного, а также рельефно-точечного шрифта Брайля (информацию разместить на высоте от 1,2 до 1,6 м от уровня пола); организовать помощь со стороны персонала, в том числе в открытии второй дверной створки; занизить или сгладить дверной порог до высоты не более 0,014 м или установить пороговый минипандус.

В помещениях (актовый зал, аудитории, столовая, буфет, кафе, спортивный зал, библиотека, издательский центр, приемная комиссия): оказать помощь персонала, в том числе в открытии второй дверной створки или с использованием зауженного кресла-коляски; занизить или сгладить дверные пороги до высоты не более 0,014 м или установить пороговые минипандусы; информацию о назначении помещений продублировать табличками с использованием рельефно-линейного, а также рельефно-точечного шрифта Брайля (информацию разместить на высоте от 1,2 до 1,6 м от уровня пола); заменить круглые ручки на ручки эргономичной формы, позволяющей инвалиду управлять ими одной рукой и не требующей применения слишком больших усилий или значительных поворотов руки в запястье (С- и П-образных ручек), установив их на высоте 0,8-1,1 м; выделить на дверях ручки контрастным цветом по отношению к дверному полотну с обеих сторон.

В актовом зале выделить уклон в начале и в конце контрастным цветом; оказать помощь персонала.

Аудиторию, предполагаемую для МГН и актовый зал оборудовать системами разборчивости звуковой информации.

В гардеробе и буфете организовать помощь со стороны персонала.

Актный зал



Рис. 4.1

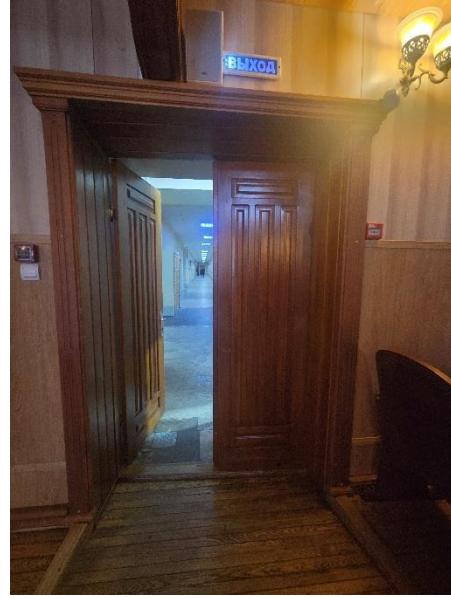


Рис. 4.2



Рис. 4.3



Рис. 4.4



Рис. 4.5



Рис. 4.6

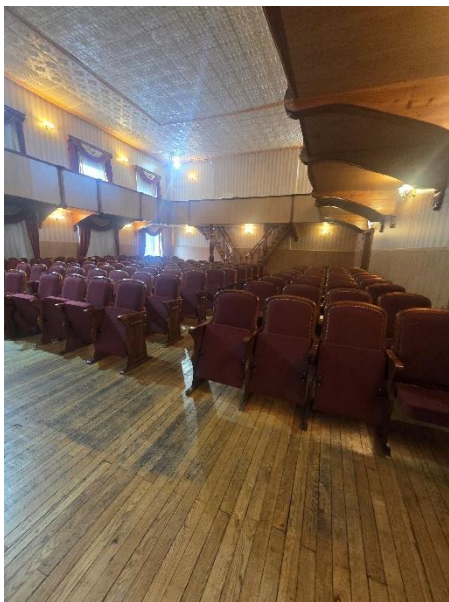


Рис. 4.7



Рис. 4.8

Аудитории



Рис. 4.9

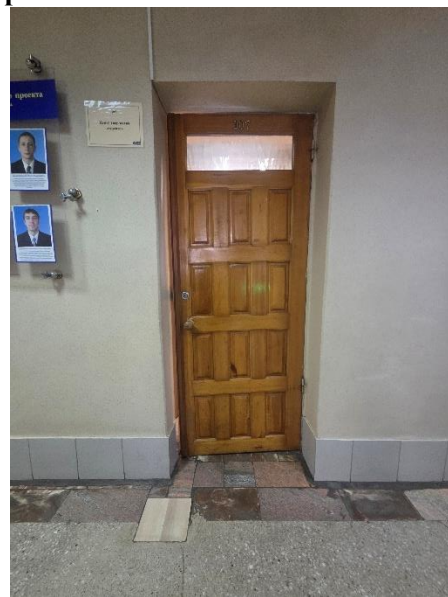


Рис. 4.10



Рис. 4.11

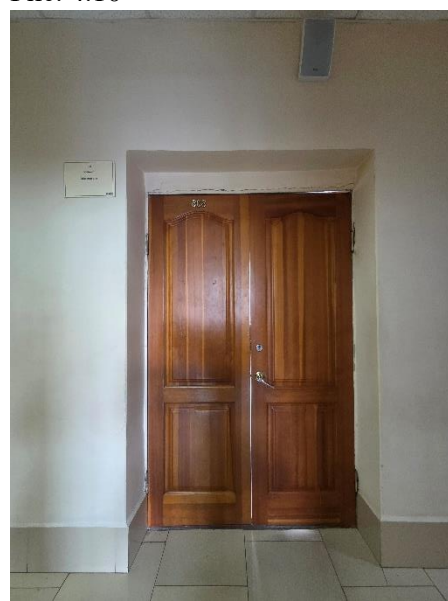


Рис. 4.12



Рис. 4.13

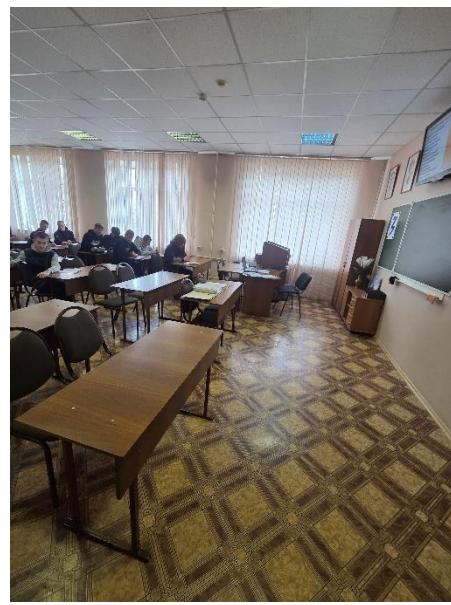


Рис. 4.14



Рис. 4.15

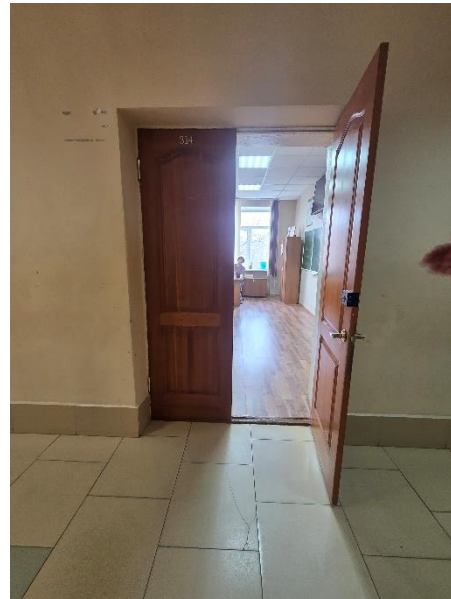


Рис. 4.16



Рис. 4.17



Рис. 4.18

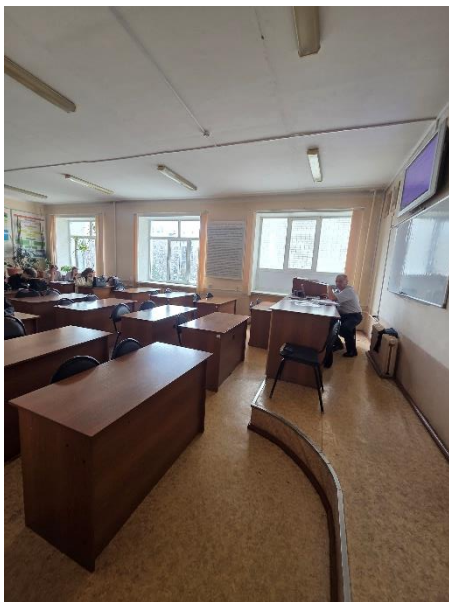


Рис. 4.19

Библиотека и издательский центр



Рис. 4.20



Рис. 4.21



Рис. 4.22

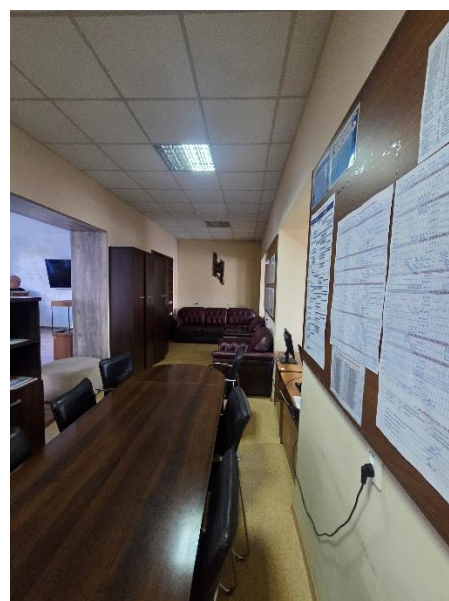


Рис. 4.23



Рис. 4.24



Рис. 4.25



Рис. 4.26

Буфет, столовая, кафе



Рис. 4.27



Рис. 4.28



Рис. 4.29



Рис. 4.30



Рис. 4.31

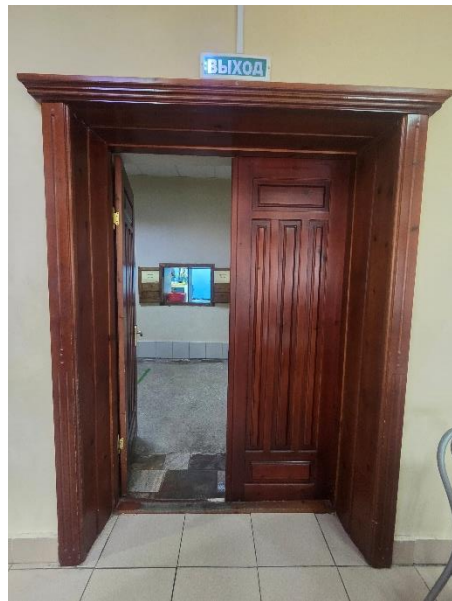


Рис. 4.32



Рис. 4.33

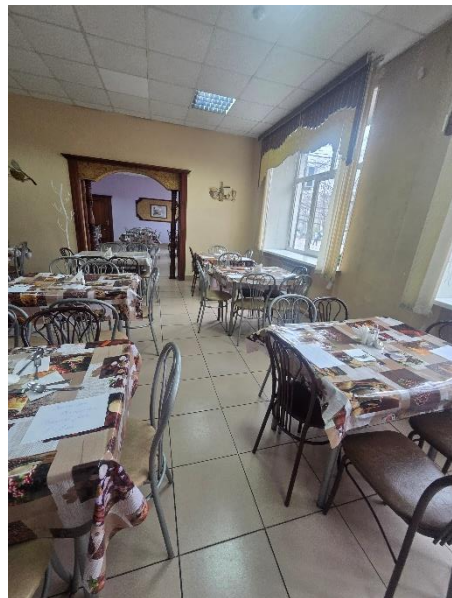


Рис. 4.34



Рис. 4.35

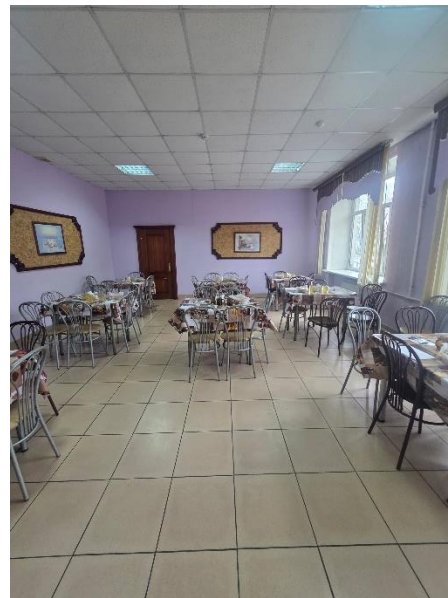


Рис. 4.36



Рис. 4.37



Рис. 4.38

Директор, приемная комиссия



Рис. 4.39



Рис. 4.40



Рис. 4.41



Рис. 4.42



Рис. 4.43



Рис. 4.44

Спортивный зал



Рис. 4.45

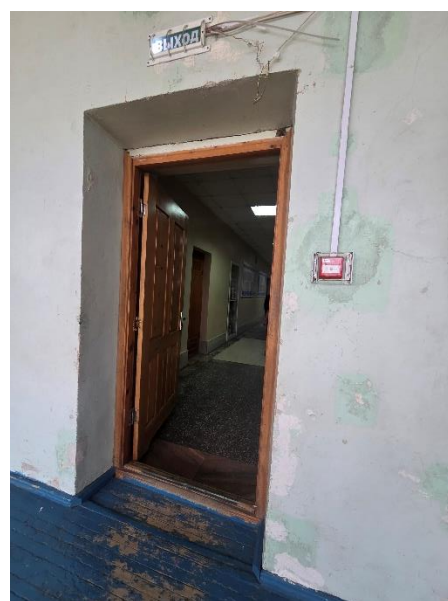


Рис. 4.46



Рис. 4.47

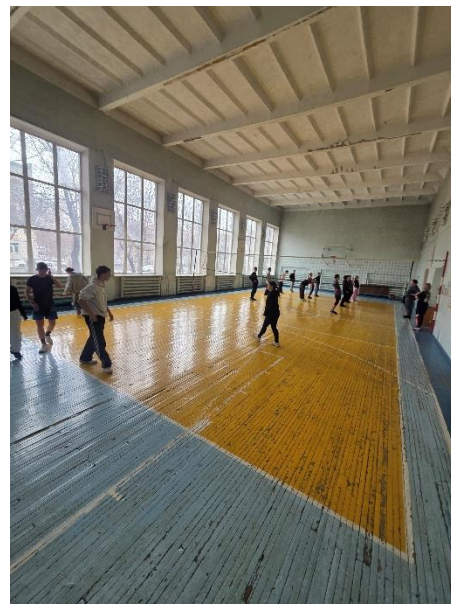


Рис. 4.48



Рис. 4.49

Гардероб



Рис. 4.50

**4. Зоны целевого назначения здания (целевого посещения объекта)
Вариант II – места приложения труда**

Учебный корпус КГА ПОУ «ДВТК»
692519, Приморский край, г. Уссурийск, ул. Советская, д. 35

I Результаты обследования:

Наименование функционально-планировочного элемента	Наличие элемента			Выявленные нарушения и замечания		Работы по адаптации объектов	
	есть/нет	№ на плане	№ фото	Содержание	Значимо для инвалида (категория)	Содержание	Виды работ
Место приложения труда	нет	-	-	-	-	-	-

II Заключение по зоне:

Наименование структурно-функциональной зоны	Состояние доступности* (к пункту 3.4 Акта обследования ОСИ)	Приложение		Рекомендации по адаптации (вид работы)** к пункту 4.1 Акта обследования ОСИ
		№ на плане	№ фото	
Место приложения труда	-	-	-	-

* указывается: **ДП-В** - доступно полностью всем; **ДП-И** (К,О,С, Г,У) – доступно полностью избирательно (указать категории инвалидов); **ДЧ-В** - доступно частично всем; **ДЧ-И** (К,О,С, Г, У) – доступно частично избирательно (указать категории инвалидов); **ДУ** - доступно условно, **ВНД** - недоступно

**указывается один из вариантов: не нуждается; ремонт (текущий, капитальный); индивидуальное решение с ТСР; технические решения невозможны – организация альтернативной формы обслуживания

Комментарий к заключению: *не требуется.*

**4. Зоны целевого назначения здания (целевого посещения объекта)
Вариант III – жилые помещения**

Учебный корпус КГА ПОУ «ДВТК»
692519, Приморский край, г. Уссурийск, ул. Советская, д. 35

I Результаты обследования:

Наименование функционально-планировочного элемента	Наличие элемента			Выявленные нарушения и замечания		Работы по адаптации объектов	
	есть/нет	№ на плане	№ фото	Содержание	Значимо для инвалида (категория)	Содержание	Виды работ
Жилые помещения	нет		-	-	-	-	-
Санузел	нет		-	-	-	-	-

II Заключение по зоне:

Наименование структурно-функциональной зоны	Состояние доступности* (к пункту 3.4 Акта обследования ОСИ)	Приложение		Рекомендации по адаптации (вид работы)** к пункту 4.1 Акта обследования ОСИ
		№ на плане	№ фото	
Жилые помещения	-	-	-	-

* указывается: **ДП-В** - доступно полностью всем; **ДП-И** (К,О,С,Г,У) – доступно полностью избирательно (указать категории инвалидов); **ДЧ-В** - доступно частично всем; **ДЧ-И** (К,О,С,Г,У) – доступно частично избирательно (указать категории инвалидов); **ДУ** - доступно условно, **ВНД** - недоступно

**указывается один из вариантов: не нуждается; ремонт (текущий, капитальный); индивидуальное решение с ТСП; технические решения невозможны – организация альтернативной формы обслуживания

Комментарий к заключению: *не требуется.*

5. Санитарно-гигиенические помещения

Учебный корпус КГА ПОУ «ДВТК»
692519, Приморский край, г. Уссурийск, ул. Советская, д. 35

I Результаты обследования:

№ п/п	Наименование функционально-планировочного элемента	Наличие элемента			Выявленные нарушения и замечания		Работы по адаптации объектов	
		есть/нет	№ на плане	№ фото	Содержание	Значимо для инвалида (категория)	Содержание	Виды работ
5.1	Туалетные комнаты	есть	-	5.1-5.16	Информация о назначении помещений не дублирована с использованием шрифта Брайля.	С	<i>Произвести работы по адаптации туалетной комнаты для МНГ на 1 этаже:</i> Информацию о назначении помещения продублировать табличкой с использованием рельефно-линейного, а также рельефно-графического шрифта Брайля (информацию разместить на высоте от 1,2 до 1,6 м от уровня пола) (п. 6.3.6 СП 59.13330.2020).	ТР, ТСП
					Имеются раковины высотой более 0,85м (0,89 м); под раковинами отсутствует свободное пространство для ног; поручни отсутствуют.	К,О,С	Установить раковину на высоте 0,8-0,85 м; обеспечить под раковиной проем для ног высотой не менее 0,75 м, глубиной - не менее 0,5 м; около раковины установить опорные поручни в соответствии с п. 5.5.14 ГОСТ Р 51261-2022 (рис. 28, 29) – просвет между раковиной и поручнем должен составлять 0,045 м, верхний край поручня вдоль раковины должен быть выше раковины в пределах 0,01 -0,05 м	ТР, ТСП

						(пп. 8.1.7, 6.3.3 СП 59.13330.2020).	
				Имеется выключатель с высотой более 1,1 м (1,36м).	К	Выключатель установить на высоте не более 1,1 м (п. 6.4.2 СП 59.13330.2020).	ТР
				Габариты кабин менее 1,7х2,2 м (1,28х1,54 м), свободная зона возле унитаза менее 0,8 м (0,53 м) (пп. 6.3.3, 6.3.7 СП 59.13330.2020).	К	- габаритные размеры выполнить в соответствии с п. 6.3.7 СП 59.13330.2020, но не менее 1,5х1,5м с автоматическим открыванием дверей при сохранении свободной зоны сбоку от унитаза шириной не менее 0,75м (пп. 6.3.3, 6.3.6 СП 59.13330.2020);	КР, ТСР
				Высота унитазов менее 0,45м (0,40м); возле унитазов отсутствуют поручни, крючки для одежды, костылей и других принадлежностей.	К,О,С	- установить имеющий опору для спины унитаз высотой - 0,45 - 0,5 м (от уровня пола до поверхности сиденья), длиной - 0,7 м, возле унитаза установить поручни в соответствии с требованиями п. 5.5 ГОСТ Р 51261-2022; возле унитаза установить крючки для одежды, костылей и других принадлежностей (п. 6.3.3 СП 59.13330.2020);	
				Отсутствуют системы тревожной сигнализации или система двухсторонней громкоговорящей связи.	К,О,С	- возле унитаза установить кнопку вызова персонала в соответствии с п.7.2.3.2 ГОСТ Р 51671-2020 на высоте 0,6-0,8 м, рядом с кнопкой установить информационную тактильную табличку (п. 6.3.6 СП 59.13330.2020);	
				На дверях в кабины установлены круглые ручки.	К,О,С	- на двери в кабину установить с обеих сторон контрастного	

							<p>цвета по отношению к дверному полотну ручки, эргономичной формы, позволяющей инвалиду управлять ими одной рукой и не требующей применения слишком больших усилий или значительных поворотов руки в запястье (С- и П-образных ручек), установив их на высоте 0,8-1,1 м (пп. 6.4.1, 6.4.3 СП 59.13330.2020);</p> <p>- установить на двери в кабину запирающее устройство с открыванием снаружи в экстренных случаях для оказания помощи и знаком индикации «занято/свободно» (п. 6.3.9 СП 59.13330.2020).</p>	
5.2	Душевые комнаты	нет	-	-	-	-	-	-
5.3	Бытовые комнаты (раздевалки спортивного зала)	есть	-	5.17-5.25	<p>Информация о назначении помещений не дублирована с использованием шрифта Брайля.</p> <p>Ширина дверных проемов в свету менее 0,9 м (0,65м); имеется дверной порог более 0,014м (0,10 м).</p>	С	<p><i>Определить место для переодевания инвалидов, обеспечив в помещении:</i></p> <p>- информацию о назначении помещения продублировать табличкой с использованием рельефно-линейного, а также рельефно-графического шрифта Брайля (информацию разместить на высоте от 1,2 до 1,6 м от уровня пола) (п. 6.3.6 СП 59.13330.2020);</p> <p>- оказать помощь со стороны персонала, в т.ч. с использованием зауженного кресла-коляски; занизить или сгладить дверной порог до высоты не более 0,014 м или установить пороговый минипандус</p>	ТР, ТСП
						К,О,С		ТР, ОРГ

					В помещениях не выделены места для хранения кресел-колясок, индивидуальные шкафы, в том числе для хранения костылей и протезов.	К,О	(п. 6.2.4 СП 59.13330.2020); - определить в помещении место для хранения кресел-колясок, индивидуальный шкаф (не менее одного) для хранения костылей и протезов (пп. 6.5.1, 8.5.11, 8.5.14 СП 59.13330.2020).	СП ОРГ
ОБЩИЕ требования к зоне		В каждом доступном для МГН здании, сооружении при наличии уборных для посетителей должна быть, как минимум, одна универсальная кабина уборной.						

II Заключение по зоне:

Наименование структурно-функциональной зоны	Состояние доступности* (к пункту 3.4 Акта обследования ОСИ)	Приложение		Рекомендации по адаптации (вид работы)** к пункту 4.1 Акта обследования ОСИ
		№ на плане	№ фото	
Санитарно-гигиенические помещения	ДП-И (Г,У) ДЧ-И (О,С) ВНД (К)	-	5.1-5.25	Капитальный ремонт, текущий ремонт, индивидуальное решение с ТСП, организационные мероприятия

* указывается: **ДП-В** - доступно полностью всем; **ДП-И** (К, О, С, Г, У) – доступно полностью избирательно (указать категории инвалидов); **ДЧ-В** - доступно частично всем; **ДЧ-И** (К, О, С, Г, У) – доступно частично избирательно (указать категории инвалидов); **ДУ** - доступно условно, **ВНД** - недоступно

**указывается один из вариантов: не нуждается; ремонт (текущий, капитальный); индивидуальное решение с ТСП; технические решения невозможны – организация альтернативной формы обслуживания

Комментарий к заключению: Санитарно-гигиенические помещения доступны полностью для инвалидов с нарушением слуха, для инвалидов с ментальными нарушениями; доступны частично для инвалидов с нарушениями функций опорно-двигательного аппарата, для инвалидов с нарушением зрения; не доступны для инвалидов, передвигающихся на кресле-коляске.

Для адаптации санитарно-гигиенических помещений для инвалидов необходимо:

Произвести работы по адаптации туалетной комнаты для МНГ на 1 этаже: информацию о назначении помещения продублировать табличкой с использованием рельефно-линейного, а также рельефно-графического шрифта Брайля (информацию разместить на высоте от 1,2 до 1,6 м от уровня пола); установить раковину на высоте 0,8-0,85 м; обеспечить под раковиной проем для ног высотой не менее 0,75 м, глубиной - не менее 0,5 м; около раковины установить опорные поручни в соответствии с п. 5.5.14 ГОСТ Р 51261-2022 (рис. 28, 29) – просвет между раковиной и поручнем должен составлять 0,045 м, верхний край поручня вдоль раковины должен быть выше раковины в пределах 0,01 -0,05 м; выключатель установить на высоте не более 1,1 м.

Произвести реконструкцию кабины санузла: габаритные размеры выполнить в соответствии с п. 6.3.7 СП 59.13330.2020, но не менее 1,5х1,5м с автоматическим открыванием дверей при сохранении свободной зоны сбоку от унитаза шириной не менее 0,75м; установить имеющий опору для спины унитаз высотой - 0,45 - 0,5 м (от уровня пола до поверхности сиденья), длиной - 0,7 м, возле унитаза установить поручни в соответствии с требованиями п. 5.5 ГОСТ Р 51261-2022; возле унитаза установить крючки для одежды, костылей и других принадлежностей; возле унитаза установить кнопку вызова персонала в соответствии с п.7.2.3.2 ГОСТ Р 51671-2020 на высоте 0,6-0,8 м, рядом с кнопкой установить информационную тактильную табличку; на двери в кабину установить с обеих сторон контрастного цвета по отношению к дверному полотну ручки, эргономичной формы, позволяющей инвалиду управлять ими одной рукой и не требующей применения слишком больших усилий или значительных поворотов руки в запястье (С- и П-

образных ручек), установив их на высоте 0,8-1,1 м; установить на двери в кабину запирающее устройство с открыванием снаружи в экстренных случаях для оказания помощи и знаком индикации «занято/свободно».

Определить место для переодевания инвалидов, обеспечив в помещении: информацию о назначении помещения продублировать табличкой с использованием рельефно-линейного, а также рельефно-графического шрифта Брайля (информацию разместить на высоте от 1,2 до 1,6 м от уровня пола); оказать помощь со стороны персонала, в т.ч. с использованием зауженного кресла-коляски; занизить или сгладить дверной порог до высоты не более 0,014 м или установить пороговый минипандус.

Определить в помещении место для хранения кресел-колясок, индивидуальный шкаф (не менее одного) для хранения костылей и протезов.

1 этаж



Рис. 5.1



Рис. 5.2

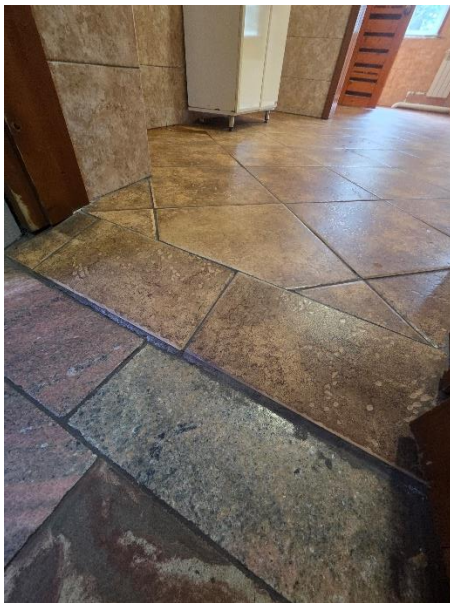


Рис. 5.3



Рис. 5.4



Рис. 5.5



Рис. 5.6



Рис. 5.7



Рис. 5.8



Рис. 5.9

2 этаж (женский)



Рис. 5.10



Рис. 5.11



Рис. 5.12



Рис. 5.13



Рис. 5.14

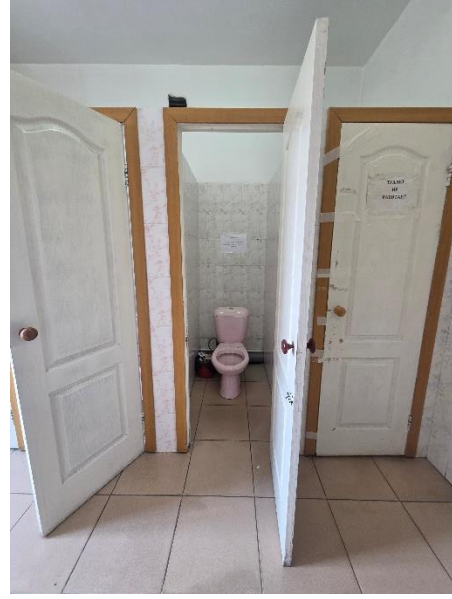


Рис. 5.15



Рис. 5.16

Раздевалка (спортивный зал)



Рис. 5.17



Рис. 5.18



Рис. 5.19



Рис. 5.20



Рис. 5.21

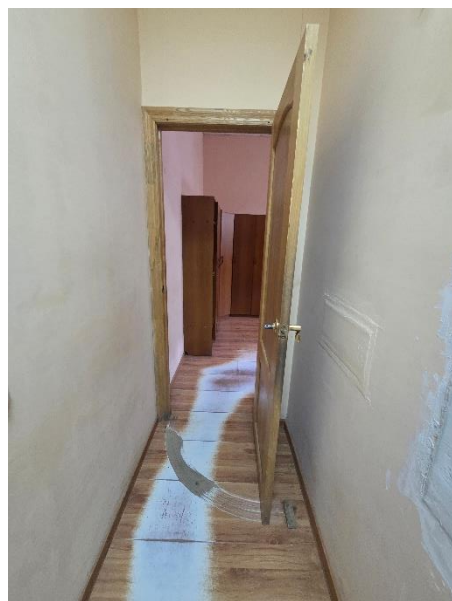


Рис. 5.22

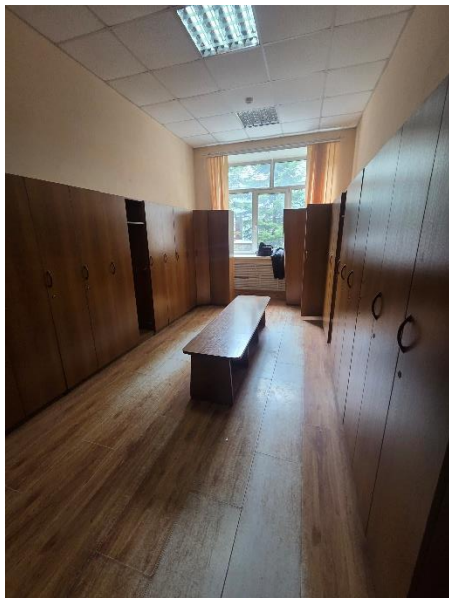


Рис. 5.23



Рис. 5.24



Рис. 5.25

6. Система информации на объекте

Учебный корпус КГА ПОУ «ДВТК»
692519, Приморский край, г. Уссурийск, ул. Советская, д. 35

I Результаты обследования:

№ п/п	Наименование функционально-планировочного элемента	Наличие элемента			Выявленные нарушения и замечания		Работы по адаптации объектов	
		есть/нет	№ на плане	№ фото	Содержание	Значимо для инвалидов (категория)	Содержание	Виды работ
6.1	Визуальные средства	есть	-	6.1-6.13	На входах на территорию отсутствует информация об объекте, в том числе дублированная шрифтом Брайля.	все	На входе на территорию возле калитки разместить табличку с информацией об объекте, продублировать рельефно-линейным, а также рельефно-точечным шрифтом Брайля (информацию разместить на высоте от 1,2 до 1,6 м от уровня наземного покрытия); на остальных входах установить указатели к доступному входу для инвалидов на креслах-колясках (пп. 5.1.1, 6.5.1, 6.5.9 СП 59.13330.2020).	ТР, ТСП
					Вход не обозначен знаками доступности для МГН.	К,С,Г	После проведенных мероприятий по адаптации установить на входе в здание знаки доступности для инвалидов (п. 6.5.1 СП 59.13330.2020, п. 4.3.7 ГОСТ Р 52131-2019).	ТР, ТСП
					В холле, коридорах и переходе отсутствуют указатели к основным местам получения услуг.	Все	В холле, коридорах и переходе установить указатели, информирующие о местах нахождения помещений, доступных для МГН	ТР, ОРГ

							(аудитории для МГН, актовый и спортивный залы, столовая, библиотека, кафе, санузел) (п. 6.5.3 СП 59.13330.2020).	
6.2	Акустические средства	есть	-	6.14	Аудитории и актовый зал не оборудованы системой разборчивости звуковой информации.	Г	Аудиторию, предполагаемую для МГН и актовый зал оборудовать системами разборчивости звуковой информации (п. 6.5.12 СП 59.13330.2020).	ТР, ТСП
6.3	Тактильные средства	есть	-	-	<p>На входах на территорию перед калитками отсутствуют наземные тактильно-контрастные указатели по ГОСТ 52875 (фактура поверхности пешеходного пути с подобными характеристиками не изменена).</p> <p>Перед лестницей на входе в здание отсутствуют наземные тактильно-контрастные указатели по ГОСТ 52875 (фактура поверхности пешеходного пути с подобными характеристиками не изменена) (п. 5.1.10 СП 59.13330.2020).</p>	С	Установить минимум перед одной калиткой на входе на территорию с обеих сторон тактильно-контрастные указатели по ГОСТ Р 52875-2018 (глубиной от 500 до 600 мм и шириной, равной ширине проема калитки, с наружной стороны – на расстоянии 300 мм от полотна калитки, со стороны прилегающей территории к зданию – на расстоянии ширины открывающегося полотна калитки от положения калитки в закрытом состоянии) (п. 5.1.10 СП 59.13330.2020).	ТР, ТСП
						С	Установить перед лестницей на входе в здание напротив входной двери наземные тактильно-контрастные указатели по ГОСТ 52875 (глубиной от 500 до 600 мм и шириной, равной ширине участка лестницы, разрешенного для движения инвалидов, на расстоянии 300 мм от кромки проступи первой	ТР, ТСП

						<p>ступени лестничного марша) (п. 5.1.10 СП</p>	
				<p>Перед входной дверью отсутствуют наземные тактильно-контрастные указатели по ГОСТ 52875 (фактура поверхности пешеходного пути с подобными характеристиками не изменена).</p>	С	<p>Перед входной дверью установить тактильно-контрастные указатели по ГОСТ Р 52875-2018 или установить грязесборную решетку по размерам и расположению тактильных указателей (глубиной от 500 до 600 мм и шириной, равной ширине дверного проема, на расстоянии ширины открывающегося полотна двери от положения двери в закрытом состоянии) (п. 5.1.10 СП 59.13330.2020).</p>	ТР, ТСП
				<p>Информация об объекте не дублируется шрифтом Брайля.</p>	С	<p>Установить табличку с информацией об объекте, выполненную рельефно-линейным, а также рельефно-точечным шрифтом Брайля (пп. 6.1.1, 6.5.9 СП 59.13330.2020).</p>	ТР, ТСП
				<p>Помещения не обозначены табличками со шрифтом Брайля.</p>	С	<p>Информацию о назначении помещений, предполагаемых для доступа инвалидов с нарушением зрения, продублировать табличками с использованием рельефно-линейного, а также рельефно-точечного шрифта Брайля (информацию разместить на высоте от 1,2 до 1,6 м от уровня пола) (п. 6.5.9 СП 59.13330.2020).</p>	ТР, ТСП
				<p>Информация о назначении санузлов</p>	С	<p>Информацию о назначении санузла,</p>	ТР, ТСП

					не дублирована с использованием шрифта Брайля		предполагаемого для доступа инвалидов с нарушением зрения, продублировать табличкой с использованием рельефно-линейного, а также рельефно-графического шрифта Брайля (информацию разместить на высоте от 1,2 до 1,6 м от уровня пола) (п. 6.3.6 СП 59.13330.2020).
	ОБЩИЕ требования к зоне	Система средств информации зон и помещений должна предусматривать возможность получения информации о размещении и назначении функциональных элементов, расположении путей эвакуации, предупреждать об опасности в экстремальных ситуациях и т.п. Системы средств информации должны быть комплексными для всех категорий инвалидов (визуальными, звуковыми и тактильными). Знаки и символы должны быть идентичными в пределах здания. Система оповещения о пожаре - световая, синхронно со звуковой сигнализацией.					

II Заключение по зоне:

Наименование структурно-функциональной зоны	Состояние доступности* (к пункту 3.4 Акта обследования ОСИ)	Приложение		Рекомендации по адаптации (вид работы)** к пункту 4.1 Акта обследования ОСИ
		№ на плане	№ фото	
Система информации на объекте	ДЧ-И (К,О,Г,У) ВНД (С)	-	6.1-6.14	Текущий ремонт, индивидуальное решение с ТСР, организационные мероприятия

* указывается: **ДП-В** - доступно полностью всем; **ДП-И** (К,О,С,Г,У) – доступно полностью избирательно (указать категории инвалидов); **ДЧ-В** - доступно частично всем; **ДЧ-И** (К,О,С,Г,У) – доступно частично избирательно (указать категории инвалидов); **ДУ** - доступно условно, **ВНД** - недоступно

**указывается один из вариантов: не нуждается; ремонт (текущий, капитальный); индивидуальное решение с ТСР; технические решения невозможны – организация альтернативной формы обслуживания

Комментарий к заключению: Система информации на объекте частично доступна инвалидам, передвигающимся на кресле-коляске, инвалидам с нарушением опорно-двигательного аппарата, инвалидам с нарушениями слуха, с ментальными нарушениями; не доступна инвалидам с нарушением зрения.

Для адаптации системы информации на объекте необходимо:

На входе на территорию возле калитки разместить табличку с информацией об объекте, продублировать рельефно-линейным, а также рельефно-точечным шрифтом Брайля (информацию разместить на высоте от 1,2 до 1,6 м от уровня наземного покрытия); на остальных входах установить указатели к доступному входу для инвалидов на креслах-колясках.

В холле, коридорах и переходе установить указатели, информирующие о местах нахождения помещений, доступных для МГН (аудитории для МГН, актовый и спортивный залы, столовая, библиотека, кафе, санузел).

Аудиторию, предполагаемую для МГН и актовый зал оборудовать системами разборчивости звуковой информации.

Установить наземные тактильно-контрастные указатели по ГОСТ Р 52875-2018: минимум перед одной калиткой на входе на территорию с обеих сторон (глубиной от 500 до 600 мм и шириной, равной ширине проема калитки, с наружной стороны – на расстоянии 300 мм от полотна

калитки, со стороны прилегающей территории к зданию – на расстоянии ширины открывающегося полотна калитки от положения калитки в закрытом состоянии); перед лестницей на входе в здание напротив входной двери (глубиной от 500 до 600 мм и шириной, равной ширине участка лестницы, разрешенного для движения инвалидов, на расстоянии 300 мм от кромки проступи первой ступени лестничного марша).

Перед входной дверью установить тактильно-контрастные указатели по ГОСТ Р 52875-2018 или установить грязесборную решетку по размерам и расположению тактильных указателей (глубиной от 500 до 600 мм и шириной, равной ширине дверного проема, на расстоянии ширины открывающегося полотна двери от положения двери в закрытом состоянии).

Установить табличку с информацией об объекте, выполненную рельефно-линейным, а также рельефно-точечным шрифтом Брайля.

Информацию о назначении помещений, предполагаемых для доступа инвалидов с нарушением зрения, продублировать табличками с использованием рельефно-линейного, а также рельефно-точечного шрифта Брайля (информацию разместить на высоте от 1,2 до 1,6 м от уровня пола).

Информацию о назначении санузла, предполагаемого для доступа инвалидов с нарушением зрения, продублировать табличкой с использованием рельефно-линейного, а также рельефно-графического шрифта Брайля (информацию разместить на высоте от 1,2 до 1,6 м от уровня пола).

После проведенных мероприятий по адаптации установить на входе в здание знаки доступности для инвалидов.



Рис. 6.1



Рис. 6.2



Рис. 6.3

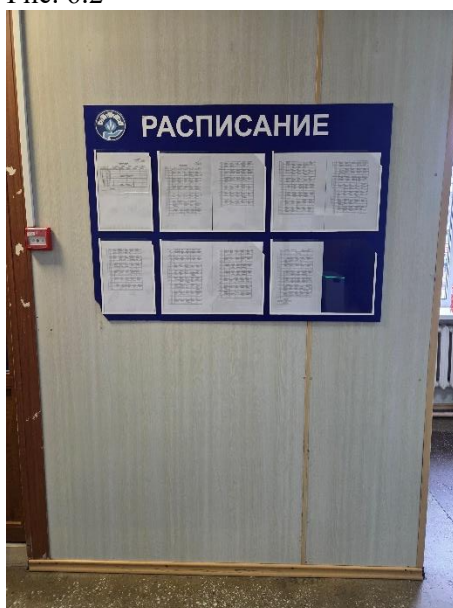


Рис. 6.4



Рис. 6.5

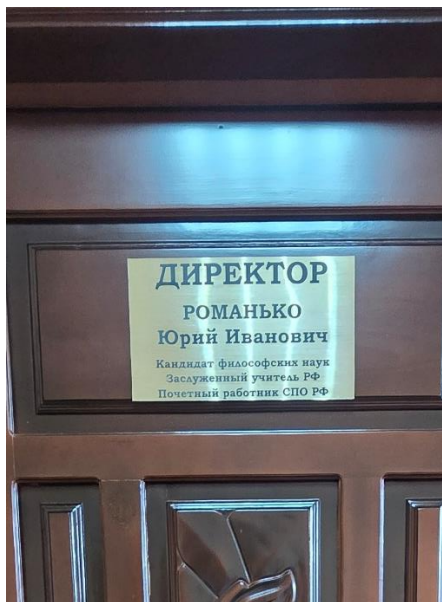


Рис. 6.6



Рис. 6.7



Рис. 6.8



Рис. 6.9



Рис. 6.10



Рис. 6.11



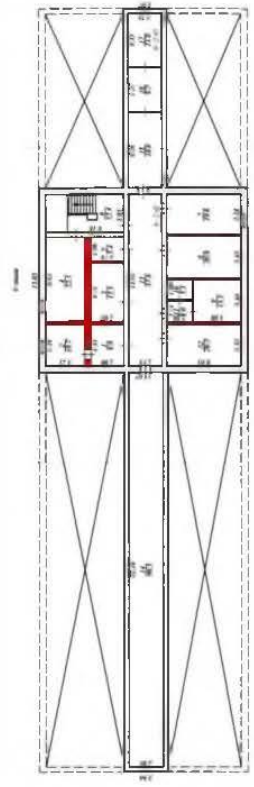
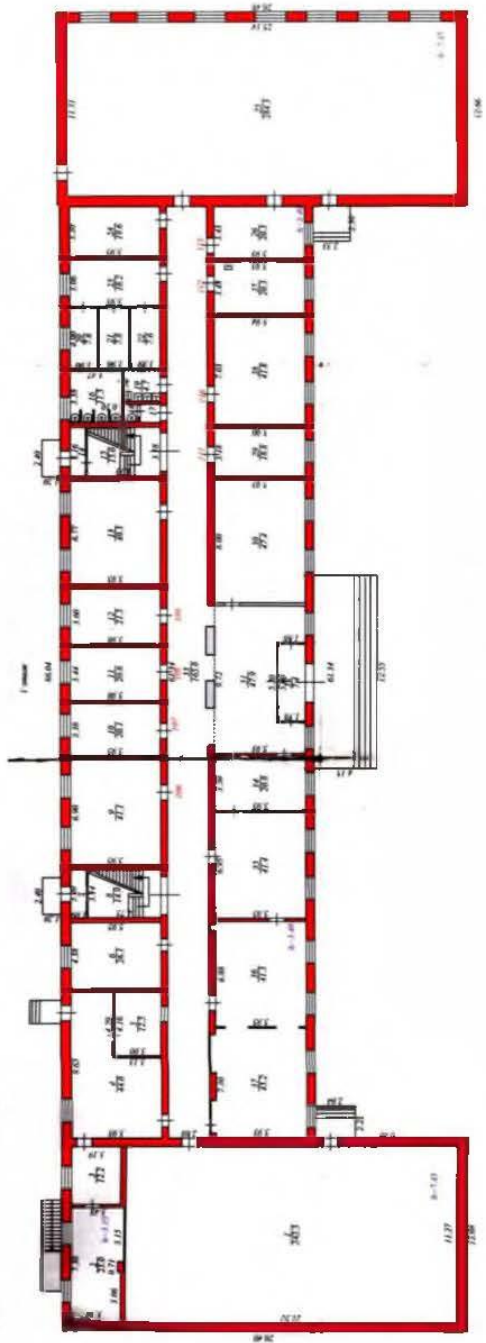
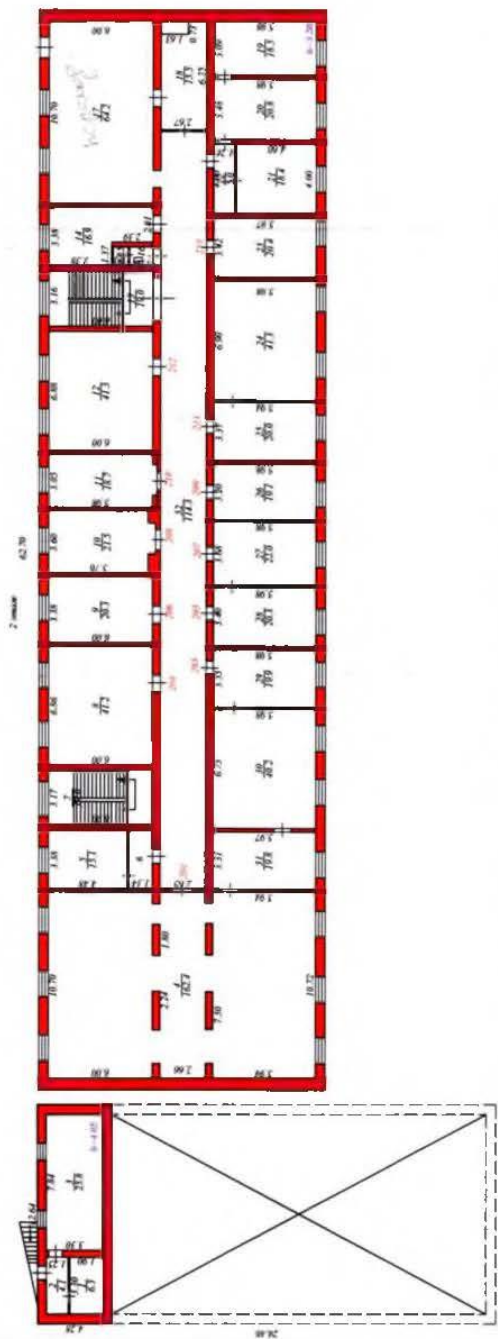
Рис. 6.12



Рис. 6.13



Рис. 6.14





ВСЕРОССИЙСКОЕ ОБЩЕСТВО ИНВАЛИДОВ
СИСТЕМА ДОБРОВОЛЬНОЙ СЕРТИФИКАЦИИ
«МИР, ДОСТУПНЫЙ ДЛЯ ВСЕХ»

Зарегистрирована в едином реестре зарегистрированных
систем добровольной сертификации
ФЕДЕРАЛЬНОГО АГЕНТСТВА
ПО ТЕХНИЧЕСКОМУ РЕГУЛИРОВАНИЮ И МЕТРОЛОГИИ
регистрационный номер № РОСС RU.К1843.04ЖЖЖ1

СЕРТИФИКАТ

Эксперта

№ ЭТ-01-2400064

Настоящий сертификат удостоверяет, что

БОГАТЫРЕВА НАТАЛЬЯ ГЕННАДЬЕВНА

Сертифицирован(-а) в качестве

Эксперта

в области создания и обеспечения безбарьерной среды
для людей с инвалидностью и маломобильных групп населения

Сертификация осуществлена в соответствии
с Положением о сертификации экспертов
Системы добровольной сертификации Общероссийской общественной организации
«Всероссийское общество инвалидов» «МИР, ДОСТУПНЫЙ ДЛЯ ВСЕХ»

Дата выдачи: 30 июля 2024 г.

Сертификат действителен до: 29 июля 2027 г.

Орган по сертификации Системы добровольной сертификации
«МИР, ДОСТУПНЫЙ ДЛЯ ВСЕХ»

АНО «Центр изучения проблем инвалидов «Общество для всех»

119415, г. Москва, ул. Удальцова, д. 11.

Тел. (495) 150-88-97

Председатель ВОИ

М.Б. Терентьев

Руководитель
Органа по сертификации

Е.А. Бухаров



1350



ВСЕРОССИЙСКОЕ ОБЩЕСТВО ИНВАЛИДОВ
СИСТЕМА ДОБРОВОЛЬНОЙ СЕРТИФИКАЦИИ
«МИР, ДОСТУПНЫЙ ДЛЯ ВСЕХ»

Зарегистрирована в едином реестре зарегистрированных
систем добровольной сертификации
ФЕДЕРАЛЬНОГО АГЕНТСТВА
ПО ТЕХНИЧЕСКОМУ РЕГУЛИРОВАНИЮ И МЕТРОЛОГИИ
регистрационный номер № РОСС RU.К1843.04ЖЖЖ1

СЕРТИФИКАТ

Эксперта
№ ЭТ-01-2400090

Настоящий сертификат удостоверяет, что

КАГАНОВ НИКИТА ИГОРЕВИЧ

Сертифицирован(-а) в качестве

Эксперта

в области создания и обеспечения безбарьерной среды
для людей с инвалидностью и маломобильных групп населения

Сертификация осуществлена в соответствии
с Положением о сертификации экспертов
Системы добровольной сертификации Общероссийской общественной организации
«Всероссийское общество инвалидов» «МИР, ДОСТУПНЫЙ ДЛЯ ВСЕХ»

Дата выдачи: 20 декабря 2024 г.
Сертификат действителен до: 19 декабря 2027 г.

Орган по сертификации Системы добровольной сертификации
«МИР, ДОСТУПНЫЙ ДЛЯ ВСЕХ»
АНО «Центр изучения проблем инвалидов «Общество для всех»
119415, г. Москва, ул. Удальцова, д. 11.
Тел. (495) 150-88-97

Председатель ВОИ

М.Б. Терентьев

Руководитель
Органа по сертификации

Е.А. Бухаров



1378